

# AOC

## Návod na Používanie monitoru LCD G2460VQ6 LED podsvietenie



[www.aoc.com](http://www.aoc.com)

©2015 AOC.All Rights Reserved.

---

Bezpečnosť.....	4
Národné dohovory .....	4
Napájanie.....	5
Inštalácia.....	6
Čistenie.....	7
Ďalšie.....	8
Nastavenie.....	9
Obsah balenia.....	9
Inštalácia stojana a základne.....	10
Nastavenie uhla sledovania .....	11
Pripojenie monitora .....	12
Systémová požiadavka .....	13
Funkcia FreeSync.....	13
Pripojenie ramena pre montáž na stenu .....	14
Opis funkcie ochrany pred modrým svetlom od spoločnosti AOC.....	15
Nastavovanie .....	16
Nastavenie optimálneho rozlíšenia.....	16
Windows 8 .....	16
Windows 7 .....	18
Windows Vista .....	20
Windows XP .....	22
Windows ME/2000.....	23
Aktivačné klávesy .....	24
Nastavenie OSD .....	25
Svietivosť .....	26
Nastavenie obrazu.....	28
Teplotný stupeň farieb.....	29
Zvýraznenie obrazu .....	30
Nastavenie OSD .....	31
Extra .....	32
Koniec.....	33
LED indikátor .....	33
Ovládač.....	34
Ovládač monitora.....	34
Windows 8 .....	34
Windows 7 .....	38
Windows Vista .....	42
Windows XP .....	44
Windows 2000 .....	47
Windows ME.....	47
i-Menu.....	48
e-Saver .....	49
Screen+ .....	50
Riešenie problémov .....	51
Technické špecifikácie .....	52
Všeobecné špecifikácie .....	52

---

Prednastavené režimy zobrazenia.....	53
Priradenie kolíkov .....	54
Plug and Play.....	56
Nariadenie .....	57
Oznámenie FCC .....	57
Prehlásenie WEEE .....	58
Vyhlásenie WEEE pre Indiu .....	58
EPA Energy Star .....	59
Vyhlásenie EPEAT .....	59
Servis.....	60
Vyhlásenie o záruke pre Európu .....	60
Vyhlásenie o záruke pre Stredný Východ a Afriku (MEA) .....	62
Politika spoločnosti AOC ohľadne obrazových bodov (pixelov)ISO 9241-307 Trieda 1 .....	64
Vyhlásenie o záruke pre Severnú a Južnú Ameriku (okrem Brazílie).....	65

---

# Bezpečnosť

## Národné dohovory

Las subsecciones siguientes describen las convenciones utilizadas en este documento.

### Notas, Precauciones y Advertencias

En esta guía, los bloques de texto pueden aparecer acompañados por un icono e impresos en negrita o en cursiva. Estos bloques son notas, precauciones y advertencias y se utilizan de la siguiente manera:



**NOTA:** Una NOTA aporta información importante que le ayuda a utilizar mejor su equipo.




**PRECAUCIÓN:** Una PRECAUCIÓN indica un peligro potencial para el hardware o pérdida de datos y le indica cómo evitar el problema.





**ADVERTENCIA:** Una ADVERTENCIA indica la posibilidad de un daño personal y le indica cómo evitar el problema. Algunas advertencias pueden aparecer en formatos alternativos y pueden estar acompañadas por un icono. En estos casos, la presentación específica de la advertencia está obligada por las autoridades legales.


---


## Napájanie


 Monitor by mal byť prevádzkovaný s pripojením iba k takému zdroju napájania, aký je uvedený na štítku. Ak si nie ste istí druhom napájania elektrickou energiou, ktorý je v rámci vašej domácnosti, túto náležitosť prekonzultujte s vaším predajcom alebo s miestnym dodávateľom energie.


 Monitor je vybavený trojhrotovou uzemnenou zásuvkou a zástrčkou s tretím (uzemňovacím) kolíkom. Táto zástrčka je vhodná jedine pre uzemnený sieťový vývod, a to z bezpečnostných dôvodov. Ak do vašej zásuvky nedokážete zastrčiť trojžilovú zástrčku, požiadajte o inštaláciu vhodnej zásuvky elektrotechnika alebo na bezpečné uzemnenie zariadenia použite adaptér. Nepodceňujte bezpečnostnú funkciu uzemnenej zástrčky.

 Jednotku odpojte počas búrky, v rámci ktorej sa vyskytujú blesky, alebo v prípade, ak zariadenie nepoužívate počas dlhších časových období. Týmto ochránite monitor pred poškodením spôsobeným nárazovými prúdmi.

 Nepreťažujte viacnásobné zástrčky a predlžovacie káble. Preťaženie môže zapríčiniť vznik požiaru alebo elektrického šoku.

 Aby ste zabezpečili uspokojujúcu činnosť, monitor používajte iba v spojení s počítačmi uvedenými v zozname UL, a to takými, ktoré majú vhodne nakonfigurované objímky označené 100 - 240V AC, Min. 1.5A

 Stenová zásuvka by mala byť nainštalovaná v blízkosti zariadenia a mala by byť ľahko prístupná.

 Pre použitie iba s priloženým sieťovým adaptérom (výstup 12V DC3A), ktorý má licenciu uvedenú v **UL, CSA** (iba pre monitory so sieťovým adaptérom).

## Inštalácia

**!** Monitor neumiestňujte na nestabilný vozík, stojan, trojnožku, konzolu alebo stolík. V prípade pádu monitora môže dôjsť k poraneniu osoby a môže taktiež dôjsť k vážnemu poškodeniu výrobku. Používajte iba vozík, stojan, trojnožku, konzolu alebo stolík odporúčaný výrobcom alebo predávaný spolu s výrobkom. Počas inštalácie výrobku dodržiavajte pokyny výrobcu a používajte montážne doplnky odporúčané výrobcom. Kombináciu výrobku s vozíkom premiestňujte opatrne.

**!** Do štrbiny na skrinke monitora nikdy nezasúvajte žiadny predmet. Mohlo by to spôsobiť poškodenie súčastí obvodu, čoho následkom by bol vznik požiaru alebo elektrického šoku. Nikdy na monitor nerozlievajte tekutiny.

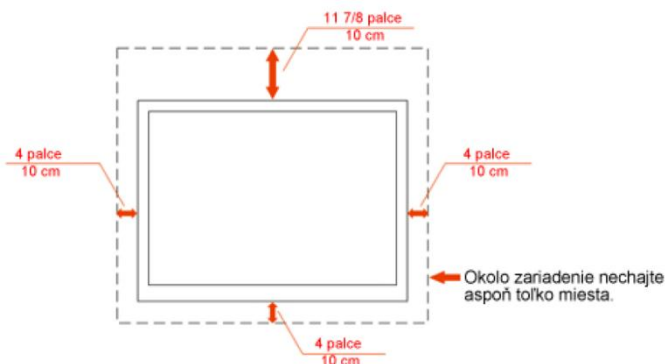
**!** Prednú časť výrobku nekladte na podlahu.

**!** Pri montáži monitora na stenu alebo na policu používajte iba montážnu sadu schválenú výrobcom a postupujte podľa návodu, ktorý montážna sada obsahuje.

**!** Okolo monitora nechajte voľné miesto, ako je to znázornené na obrázku. V opačnom prípade nebude cirkulovanie vzduchu dostatočné pričom prehrievanie môže spôsobiť vznik požiaru alebo poškodenie monitora.

Pokiaľ monitor inštalujete na stenu alebo na stojan, pozrite si dolu uvedené odporúčané miesta na ventiláciu okolo monitora:

### Nainštalovaný na stenu



### Nainštalovaný so stojanom



---

## Čistenie

**!** Skrinku čistite pravidelne dodávanou tkaninou. Na zotretie nečistôt môžete použiť jemný čistiaci prostriedok; použite ho namiesto silného čistiaceho prostriedku, ktorý spôsobí poleptanie skrinky výrobku.


**!** Počas čistenia dávajte pozor, aby sa do výrobku čistiaci prostriedok nedostal. Tkanina na čistenie by nemala byť veľmi drsná, pretože by mohlo dôjsť k poškriabaniu povrchu obrazovky.


**!** Pred čistením výrobku odpojte sieťový kábel.





---

## Ďalšie

 Pokiaľ z výrobku uniká nezvyčajný zápach, zvuk alebo dym, odpojte OKAMŽITE sieťovú zástrčku od prívodu elektrickej energie a spojte sa so servisným strediskom.

 Zabezpečte, aby neboli vetracie otvory zakryté stolom alebo závesmi.

 Počas prevádzky nevystavujte LCD monitor prudkým vibráciám alebo podmienkam s veľkými nárazmi.

 Počas prevádzky alebo prepravy monitora do monitora neudierajte ani ho nenechajte spadnúť.



---

# Nastavenie

## Obsah balenia



CD snávodom



štat



Sieťový kábel



Analógový kábel



Zvukový kábel



HDMI kábel



DP

\* Nie všetky typy signálnych káblov (Zvukové, Analógový, DP, HDMI kábel) budú dodané v rámci všetkých krajín a regiónov. Overte si túto skutočnosť u miestneho predajcu alebo v zastúpení spoločnosti AOC.

---

## Inštalácia stojana a základne

Základňu nainštalujte alebo demontujte podľa dolu uvedených krokov.

Nastavenie:



Odstrániť:



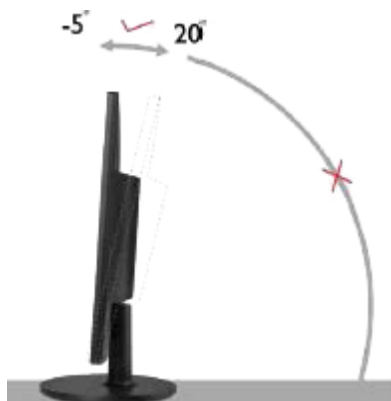
---

## Nastavenie uhla sledovania

Pre optimálne pozeranie sa odporúča pozerat' sa na celú plochu monitora; následne prispôsobte uhol monitora podľa svojich vlastných preferencií.

Pridržiavajte stojan, a tak pri zmene uhla monitora neprevalíte monitor.

Dokážete nastaviť uhol monitora od  $-5^{\circ}$  do  $20^{\circ}$ .

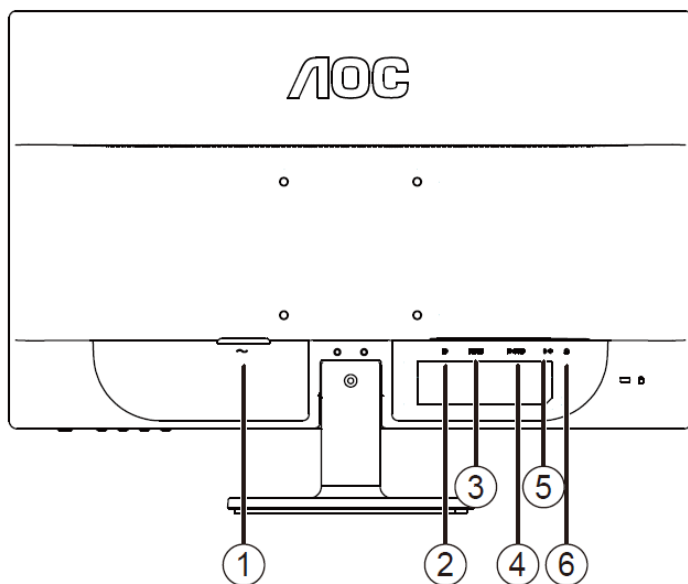


### POZNÁMKA:

Pri nastavovaní uhla sa nedotýkajte LCD obrazovky. Mohlo by to spôsobiť poškodenie alebo zničenie LCD obrazovky.

## Pripojenie monitora

Pripojenia káblov na zadnej strane monitora a počítača:



1	Napájanie	4	D-SUB
2	DP	5	Audio
3	HDMI	6	výstup pre slúchadlá

Aby ochránili zariadenie, vždy pred pripájaním vypnite PC a LCD monitor.

- 1 Pripojte sieťový kábel k AC portu na zadnej strane monitora.
- 2 Pripojte jeden koniec 15 kolíkového D-sub kábla k zadnej strane monitora a druhý koniec pripojte k D-sub portu na počítači.
- 3 (Voliteľné - vyžaduje sa video karta s HDMI portom) - Pripojte jeden koniec HDMI kábla k zadnej strane monitora a druhý koniec pripojte k HDMI portu počítača.
- 4 (Voliteľné - vyžaduje sa video karta s Audio portom) - Pripojte jeden koniec Audio kábla k zadnej strane monitora a druhý koniec pripojte k Audio portu počítača.
- 5 (Voliteľné - vyžaduje sa video karta s DP portom) - Pripojte jeden koniec DP kábla k zadnej strane monitora a druhý koniec pripojte k DP portu počítača.
- 6 Zapnite monitor a počítač.
- 7 Rozlíšenie, ktoré podporuje obrazový obsah: VGA / HDMI / DP.

Ak sa na monitore zobrazí obraz, inštalácia je dokončená. Ak sa obraz nezobrazí, pozrite si Riešenie problémov.

---

# Systemová požiadavka

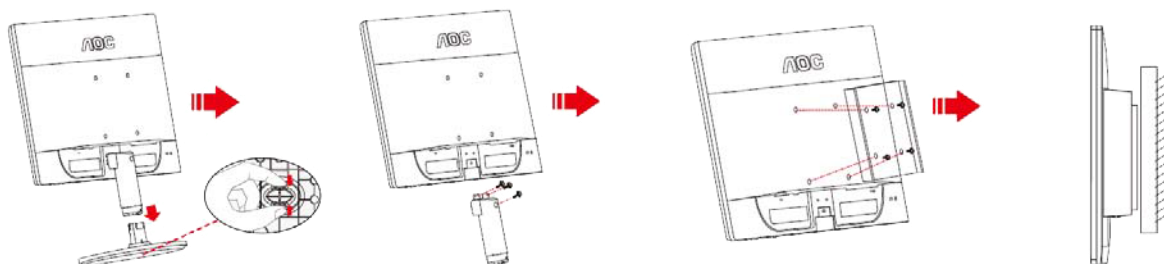
## Funkcia FreeSync

1. Funkcia FreeSync funguje s DisplayPort.
2. Kompatibilná grafická karta: Nižšie uvedený odporúčaný zoznam si môžete tiež pozrieť, ak navštívite lokalitu [www.AMD.com](http://www.AMD.com)
  - AMD Radeon R9 295X2
  - AMD Radeon R9 290X
  - AMD Radeon R9 290
  - AMD Radeon R9 285
  - AMD Radeon R7 260X
  - AMD Radeon R7 260

---

## Pripojenie ramena pre montáž na stenu

Príprava pre inštaláciu doplnkového ramena určeného pre montáž na stenu.



Tento monitor je možné namontovať na stenu prostredníctvom ramena určeného pre montáž na stenu, ktoré si môžete zakúpiť zvlášť. Pred montážou odpojte prívod energie. Postupujte podľa týchto krokov:

- 1 Odmontujte základňu.
- 2 Pri montáži ramena určeného pre montáž na stenu postupujte podľa návodu výrobcu.
- 3 Umiestnite rameno určené pre montáž na stenu na zadnú stranu monitora. Polohu otvorov na ramene dajte do súladu s otvormi na zadnej strane monitora.
- 4 Do otvorov vložte 4 skrutky a utiahnite ich.
- 5 Opätovne pripojte káble. Pozrite pokyny pripevnenia na stene, ktoré nájdete v návode, ktorý je súčasťou doplnkového ramena určeného pre montáž na stenu.

---

## **Opis funkcie ochrany pred modrým svetlom od spoločnosti AOC**

Štúdie dokázali, že presne ako ultrafialové žiarenie môže poškodiť oči, aj lúče modrého svetla z LED displejov môžu spôsobiť poškodenie rôznych častí očí a časom ovplyvniť zrak. Funkcia ochrany pred modrým svetlom od spoločnosti AOC využíva inteligentnú technológiu na redukovanie škodlivých vln modrého svetla bez vplyvu na farbu alebo obraz na displeji.

---

# Nastavovanie

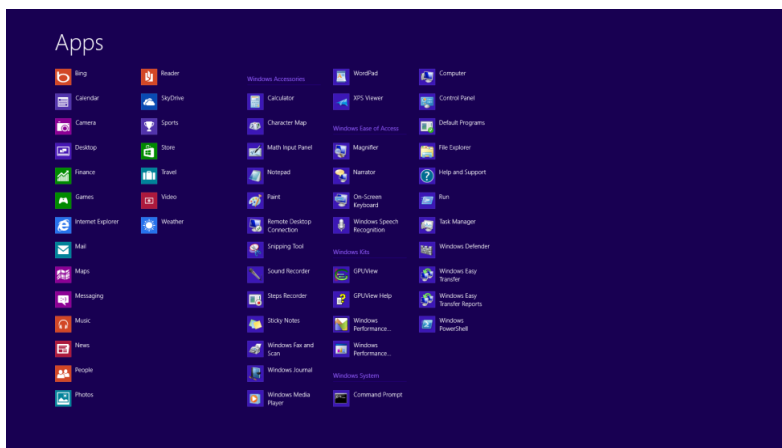
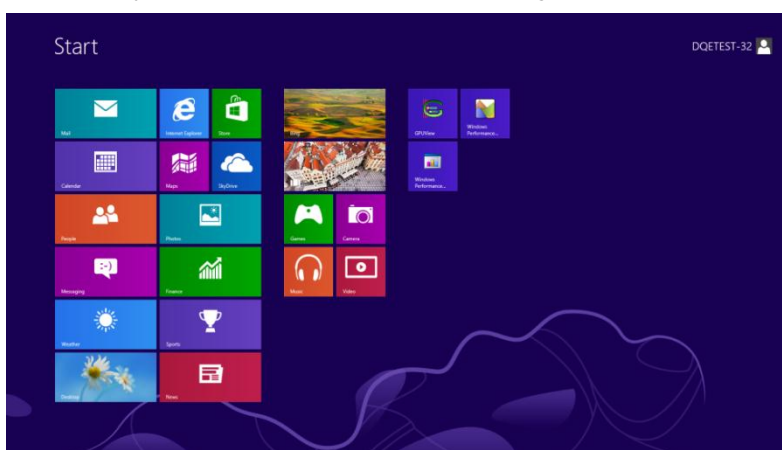
## Nastavenie optimálneho rozlíšenia

Odporúčané rozlíšenie pre tento monitor je 1366 x 768. Aby ste monitor nastavili na takéto rozlíšenie, postupujte podľa dole uvedených krokov

### Windows 8

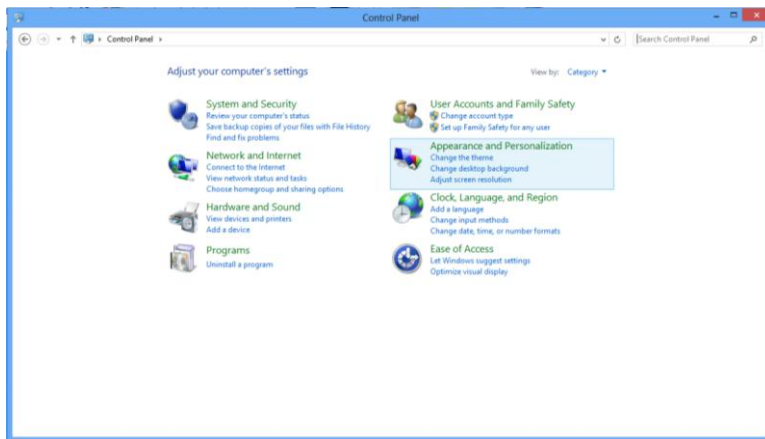
#### Pre Windows 8:

1. Kliknite pravým tlačidlom a potom kliknite na **Všetky aplikácie** v pravom spodnom rohu obrazovky.

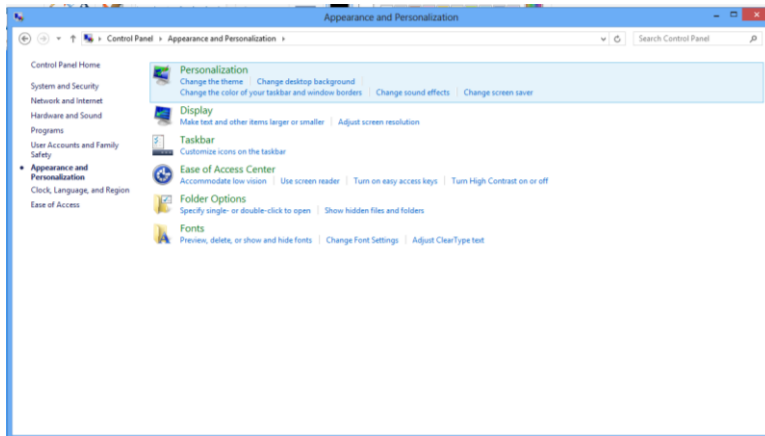


2. Nastavte položku **Zobrazit' podľa kategória**.
3. Kliknite na **Vzhľad a prispôsobenie**.

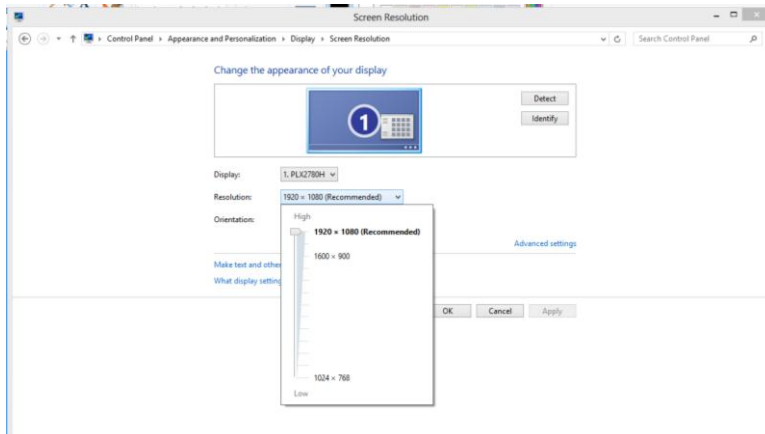




4. Kliknite na **OBRAZOVKA**.



5. Rozlišení nastave na **POSUVNEJ LIŠTE** na Optimálne predvolby rozlíšení.



---

## Windows 7

### Pre Windows 7:

1 Kliknite na **START (ŠTART)**.

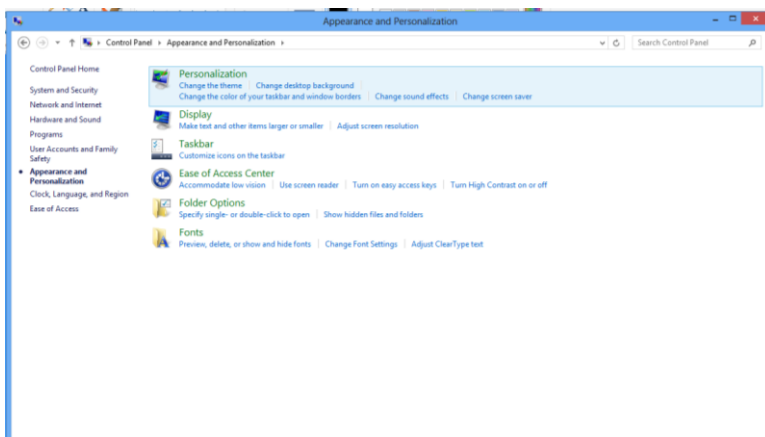
2 Kliknite na **CONTROL PANEL (OVLÁDACÍ PANEL)**.



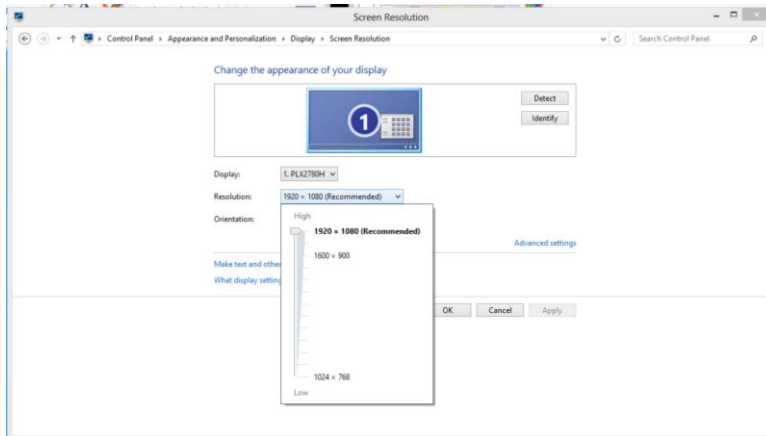
3 Kliknite na **Appearance and Personalization (VZHLAD A PRISPÔBENIE)**.



4 Kliknite na **OBRAZOVKA**.



5 Rozlíšenie nastavte na POSUVNEJ LIŠTE na Optimálne predvolby rozlíšení.



---

## Windows Vista

### Pre Windows Vista:

1 Kliknite na **START (ŠTART)**.

2 Kliknite na **CONTROL PANEL (OVLÁDACÍ PANEL)**.



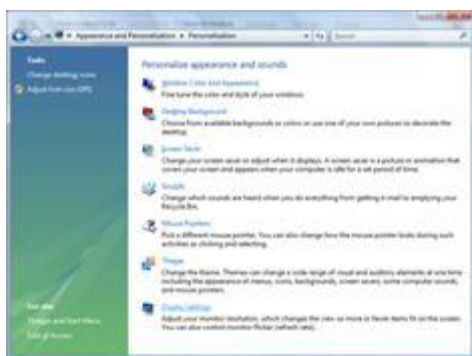
3 Kliknite na **Appearance and Personalization (VZHLAD A PRISPÔSOBENIE)**.



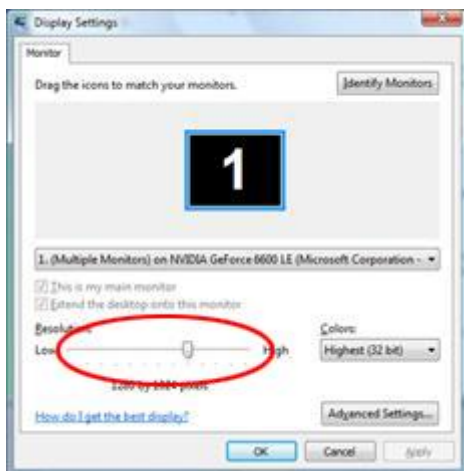
4 Kliknite na **Personalization (Prispôsobenie)**.



5 Kliknite na **Display Settings (Nastavenia displeja)**.



6 Rozlíšenie nastavte na **POSUVNEJ LIŠTE** na Optimálne predvolené rozlíšenie.



# Windows XP

## Pre Windows XP:

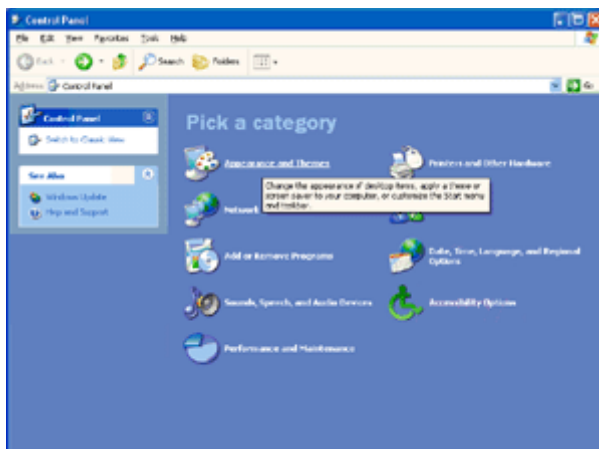
1 Kliknite na **START (ŠTART)**.



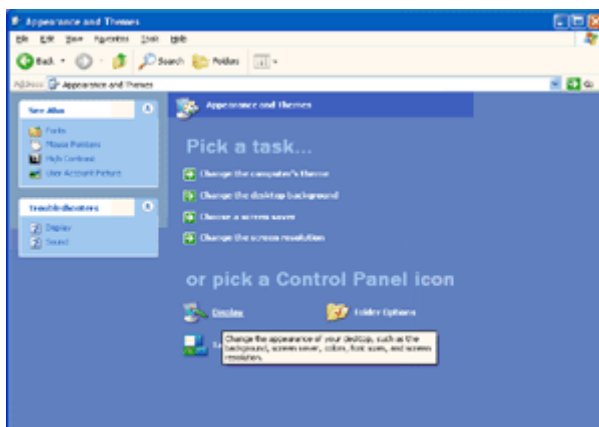
2 Kliknite na **SETTINGS (NASTAVENIA)**.

3 Kliknite **CONTROL PANEL (OVLÁDACÍ PANEL)**.

4 Kliknite na **Appearance and Themes (Vzhľad a témy)**.



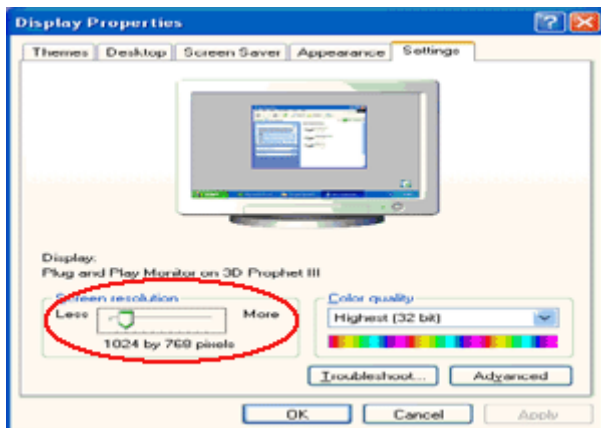
5 Dvkrát kliknite na **DISPLAY (OBRAZOVKA)**.



---

6 Kliknite na **SETTINGS (NASTAVENIA)**.

7 Rozlíšenie nastavte na**POSUVNEJ LIŠTE** na Optimálne predvolené rozlíšenie.



## Windows ME/2000

**Pre Windows ME/2000:**

1 Kliknite na **START (ŠTART)**.

2 Kliknite na **SETTINGS (NASTAVENIA)**.

3 Kliknite na **CONTROL PANEL (OVLÁDACÍ PANEL)**.

4 Dvakrát kliknite na **DISPLAY (OBRAZOVKA)**.

5 Kliknite na **SETTINGS (NASTAVENIA)**.

6 Rozlíšenie nastavte na**POSUVNEJ LIŠTE** na Optimálne predvolené rozlíšenie.

## Aktivačné klávesy



1	Zdroj / Automaticky / Ukončiť
2	Herný režim/ <
3	Hlasitosť/>
4	Ponuka / Vstúpiť
5	Napájanie

### **Napájanie**

Stlačením a podržaním tlačidla Napájanie monitor vypnete.

### **Ponuka/ Vstúpiť**

Stlačením zobrazíte OSD alebo potvrdíte výber.

### **Hlasitosť**

Pokiaľ nie je žiadne OSD, stlačením tlačidla Hlasitosť aktivujete panel s nastavením hlasitosti a hlasitosť nastavte stlačením tlačidla < alebo > (iba pre modely s reproduktormi)..

### **Herný režim**

Pokiaľ nie je žiadne OSD, stlačením klávesu mínus otvorte funkciu herného režimu a potom stlačením klávesu < alebo > vyberte herný režim (FPS, RTS, Racing, Gamer 1 alebo Gamer 2) podľa rôznych typov hier..

### **zdroj /Automaticky / Ukončiť**

V prípade zatvorenia OSD stlačením tlačidla Auto (Automaticky) bude mať toto tlačidlo funkciu aktivačného klávesu pre automatickú konfiguráciu. V prípade zatvorenia OSD automatickú konfiguráciu vykonáte priebežným zatlačením tlačidla Auto/Source (Automaticky/zdroj) počas doby 2 sekúnd.



# Nastavenie OSD

Základné a jednoduché pokyny ohľadne klávesov ovládačov.








- 1) Stlačte **|||**-button (tlačidlo MENU), aby ste tak aktivovali okno OSD.
- 2) Stláčajte < alebo > pohybujte sa v rámci funkcií. Akonáhle je požadovaná funkcia zvýraznená, stlačte **|||**-button (tlačidlo MENU), čím zaktivujete podponuku. Akonáhle je požadovaná funkcia zvýraznená, stlačte **|||**-button (tlačidlo MENU), čím zaktivujete funkciu zaktivujete.
- 3) Stlačte < alebo >, aby ste zmenili nastavenia vybranej funkcie. Stlačte < alebo >, aby ste zvolili inú funkciu v rámci podponuky. Pre ukončenie stlačte **AUTO**. Ak si želáte prispôsobiť akúkoľvek inú funkciu, zopakujte kroky 2 - 3.
- 4) Funkcia zablokovania OSD: Za účelom zablokovania OSD zatlačte a podržte zatlačené **|||**-button (tlačidlo MENU), a to počas doby, kedy je monitor vypnutý; následne stlačte tlačidlo pre **napájanie** a zapnite monitor. Za účelom odblokovania OSD zatlačte a podržte zatlačené **|||**-button (tlačidlo MENU), a to počas doby, kedy je monitor vypnutý; následne stlačte tlačidlo pre **napájanie** a zapnite monitor.


Poznámky:

- 1) Pokiaľ je výrobok vybavený iba jedným vstupom signálu, nebude možné nastavovať položku „Input Select (Voľba vstupu)“.
- 2) Režimy ECO (okrem štandardného režimu), režim DCR, DCB a Zosilnenie obrazu pre tieto štyri stavy, keď môže existovať iba jeden stav...

## Svietivosť








1. Stlačením  (Menu) zobrazíte MENU.
2. Stlačením < alebo > zvolíte  (Svietivosť); stlačením  do ponuky vstúpite.
3. Stlačením < alebo > zvolíte podponuku, stlačením  do ponuky vstúpite.
4. Nastavte stlačením < alebo >.
5. Pre ukončenie stlačte .


	Jas	0-100	Nastavenie podsvietenia	
	Kontrast	0-100	Kontrast na základe digitálneho registra.	
	Úsporný režim	Štandardný		Štandardný režim
		Text		Režim textu
		Internet		Režim internetu
		Hráčska konzola		Režim hráčskej konzoly
		Movie		Režim pre film
		Sports		Režim pre šport
	Gamma	Gamma1		Nastaviť na Gama1
		Gamma2		Nastaviť na Gama2
		Gamma3		Nastaviť na Gama3
	DCR	Vypnutý		Zablokovať dynamický kontrastný pomer
		Zapnutý		Aktivovať dynamický kontrastný pomer
	Overdrive	slabý		Nastavenie doby odozvy
		Svetlé		
Stredne silný				
silný				
Vypnutý				

	Herný režim	FPS	Na hranie hier FPS (Prvá osoba ako strelec). Zlepšuje detaily čiernej úrovne v tmavej téme.
		RTS	Na hranie hier RTS (Stratégia v reálnom čase). Na prezentovanie plynulých obrázkov zlepšuje čas odozvy a jas.
		Preteky	Na hranie pretekárskych hier poskytuje rýchlejši čas odozvy a vyššiu sýtosť farieb.
		1. hráč	Nastavenia preferencie použijete ako 1. hráč.
		2. hráč	Nastavenia preferencie použijete ako 2. hráč.
		vypnúť	Hra Smartimage neposkytuje žiadnu optimalizáciu
	Ovládanie tieňov	0-100	<p>Prednastavená hodnota ovládania tieňov je 50, potom môže koncový používateľ nastaviť na hodnotu od 50 do 100 alebo na 0, ak chce pre jasný obraz zvýšiť kontrast.</p> <ol style="list-style-type: none"> <li>1. Ak je obraz veľmi tmavý na to, aby bolo jasne vidieť detaily, na dosiahnutie jasného obrazu nastavte na hodnotu od 50 do 100.</li> <li>2. Ak je obraz veľmi svetlý na to, aby bolo jasne vidieť detaily, na dosiahnutie jasného obrazu nastavte na hodnotu od 50 do 0.</li> </ol>

## Nastavenie obrazu









1. Stlačením  (Menu) zobrazíte MENU.
2. Stlačením < alebo > zvolíte  (Nastavenie obrazu); stlačením  do ponuky vstúpite.
3. Stlačením < alebo > zvolíte podponuku, stlačením  do ponuky vstúpite.
4. Nastavte stlačením < alebo >.
5. Pre ukončenie stlačte .

	Synchronizácia	0-100	Nastavenie synchronizácie obrazu za účelom zníženia vertikálneho linkového šumu
	Zaostrenie	0-100	Nastavenie fázy obrazu za účelom zníženia horizontálneho linkového šumu.
	Ostroť	0-100	Nastavenie Ostroť obrazu.
	Horizontálna poloha	0-100	Nastavenie horizontálnej polohy obrazu.
	Vertikálna poloha	0-100	Nastavenie vertikálnej polohy obrazu.

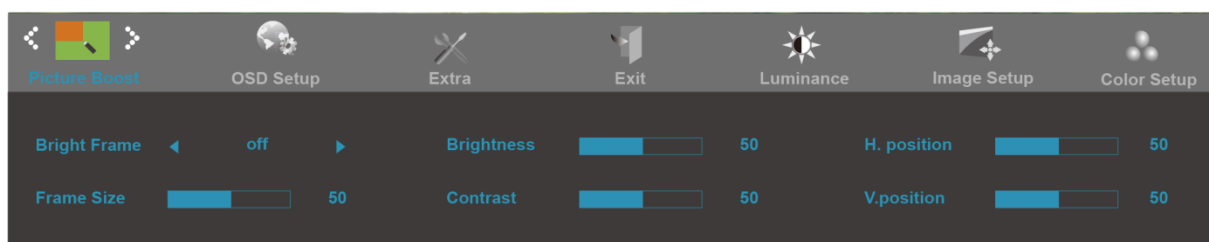
## Teplotný stupeň farieb









1. Stlačením  (Menu) zobrazíte MENU.
2. Stlačením < alebo > zvolíte  (Teplotný stupeň farieb); stlačením  do ponuky vstúpíte.
3. Stlačením < alebo > zvolíte podponuku, stlačením  do ponuky vstúpíte.
4. Nastavte stlačením < alebo >.
5. Pre ukončenie stlačte .

	Color Temp.	Teplý		Vyvolanie teplého teplotného stupňa farieb z EEPROM.
		Normálny		Vyvolanie normálneho teplotného stupňa farieb z EEPROM.
		Studený		Vyvolanie studeného teplotného stupňa farieb z EEPROM.
		sRGB		Vyvolanie teplotného stupňa farieb SRGB z EEPROM.
		Užívateľ	červenej	
	zelenej			Získanie zelenej z digitálneho registra.
	modrej			Získanie modrej z digitálneho registra.
	DCB Mode	Celkové vylepšenie	zapnuté alebo vypnuté	Zablokovať alebo aktivovať režim celkového vylepšenia
		Prirodzená pokožka	zapnuté alebo vypnuté	Zablokovať alebo aktivovať režim prirodzenej pokožky
		Zelené pole	zapnuté alebo vypnuté	Zablokovať alebo aktivovať režim zeleného poľa
		Nebeská modrá	zapnuté alebo vypnuté	Zablokovať alebo aktivovať režim nebeskej modrej
		Automatické zistenie	zapnuté alebo vypnuté	Zablokovať alebo aktivovať režim automatického zistenia
	DCB Demo		On or off	Disable or Enable Demo

## Zvýraznenie obrazu



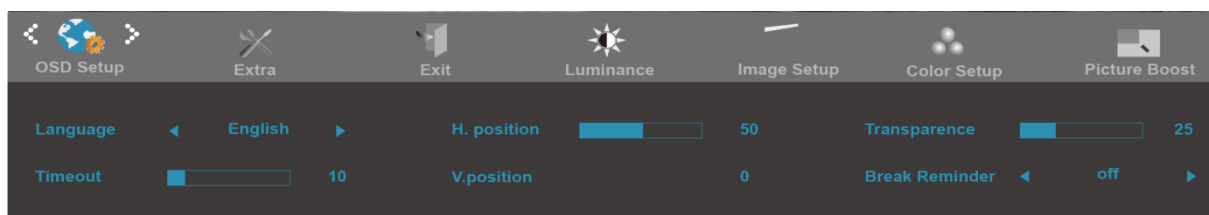
1. Stlačením  (Menu) zobrazíte MENU.
2. Stlačením < alebo > zvolíte  (Zvýraznenie obrazu); stlačením  do ponuky vstúpíte.
3. Stlačením < alebo > zvolíte podponuku, stlačením  do ponuky vstúpíte.
4. Nastavte stlačením < alebo >.
5. Pre ukončenie stlačte .






	Rozmer rámčeka	14-100	Nastaviť rozmer rámčeka
	Jas	0-100	Nastaviť jas rámčeka
	Kontrast	0-100	Nastaviť kontrast rámčeka
	Horizontálna poloha	0-100	Nastaviť horizontálnu polohu rámčeka
	Vertikálna poloha	0-100	Nastaviť vertikálnu polohu rámčeka
	Svetlý rámček	zapnuté alebo vypnuté	Zablokovať alebo aktivovať svetlý rámček


### Poznámka:

Služi na nastavenie jas, kontrastu a polohy jasného rámu pre lepší zážitok z pozerania.

## Nastavenie OSD









1. Stlačením  (Menu) zobrazíte MENU.
2. Stlačením < alebo > zvolíte  (Nastavenie OSD); stlačením  do ponuky vstúpíte.
3. Stlačením < alebo > zvolíte podponuku, stlačením  do ponuky vstúpíte.
4. Nastavte stlačením < alebo >.
5. Pre ukončenie stlačte .

	Horizontálna poloha	0-100	Nastavenie horizontálnej polohy OSD
	Vertikálna poloha	0-100	Nastavenie vertikálnej polohy OSD
	Časový limit vypnutia	5-120	Nastavenie časového limitu vypnutia pre OSD
	Priehľadnosť	0-100	Nastavenie priehľadnosti OSD
	Jazyk		Voľba jazyka pre OSD
	Pripomenka na urobenie prestávky	zapnuté alebo vypnuté	Pripomenka na urobenie prestávky, ak používateľ pracuje dlhšie ako 1 hodinu.
	Kompatibilita DP	1.1/1.2	Sync funkcia Free mela byť použitá pod DP1.2.

## Extra

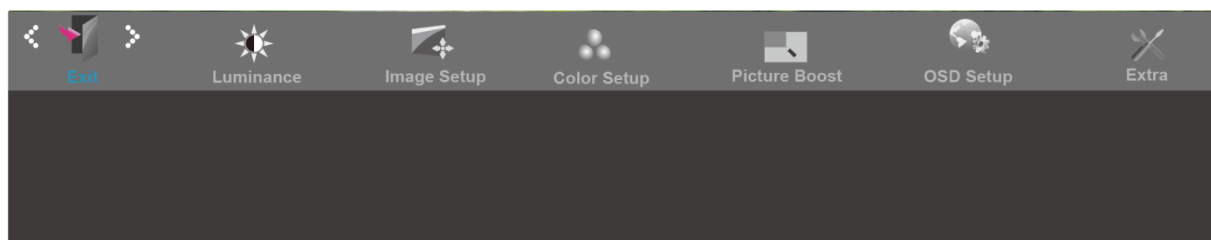






1. Stlačením  (Menu) zobrazíte MENU.
2. Stlačením < alebo > zvolíte  (Svietivosť); stlačením  do ponuky vstúpite.
3. Stlačením < alebo > zvolíte podponuku, stlačením  do ponuky vstúpite.
4. Nastavte stlačením < alebo >.
5. Pre ukončenie stlačte .

	Voľba vstupu	AUTO/D-SUB/HDMI/DP	Voľba zdroja signálu ako vstupu
	Automatická konfigurácia	áno alebo nie	Automatické nastavenie obrazu na predvolené hodnoty
	Časovač vypnutia	0~24 hodín	Zvoľte načasovanie pre vypnutie monitora.
	Pomer strán obrazu	Úplný, štvorcový 1:1, 17" (4:3), 19" (4:3), 19" (16:10), 21,5" (16:9), 22" (16:10), 23" (16:9)	Pre zobrazenie zvolte široký formát alebo formát
	DDC-CI	áno alebo nie	Zapnúť / vypnúť podporu DDC-CI
	Obnovenie nastavení	áno alebo nie	Obnovenie nastavení menu na predvolené hodnoty
	Informácie		Zobrazenie informácií o zdroji hlavného a podradeného obrazu



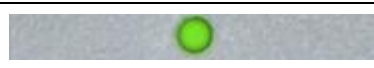

## Koniec



1. Stlačením  (Menu) zobrazíte MENU.
2. Stlačením < alebo > zvolíte  (Koniec); stlačením  do ponuky vstúpite.
3. Pre ukončenie stlačte .

	Koniec		Ukončenie OSD.
---	--------	--	----------------

## LED indikátor

Stav	Farba LED indikátora	
Režim plného výkonu	Zelená	
Režim aktívneho vypnutia	Oranžovú	

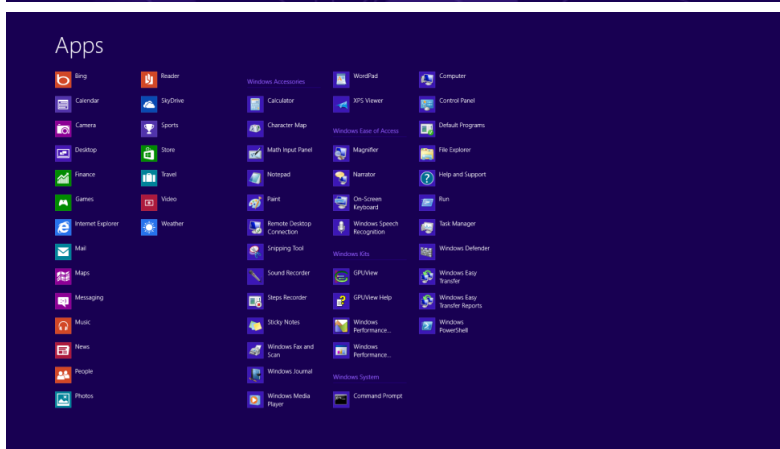
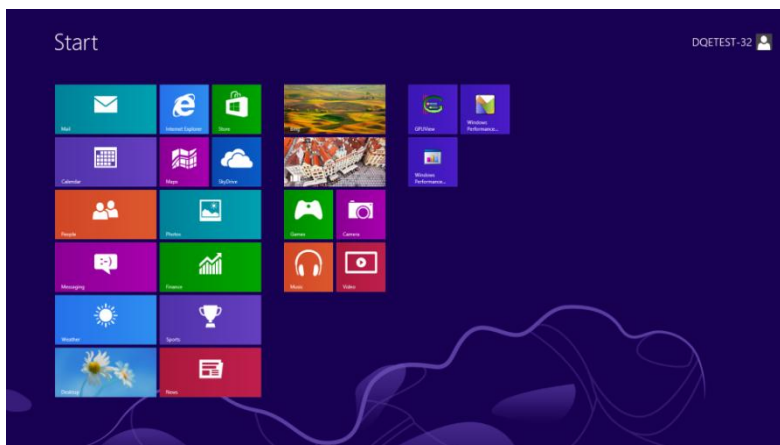
---

# Ovládač

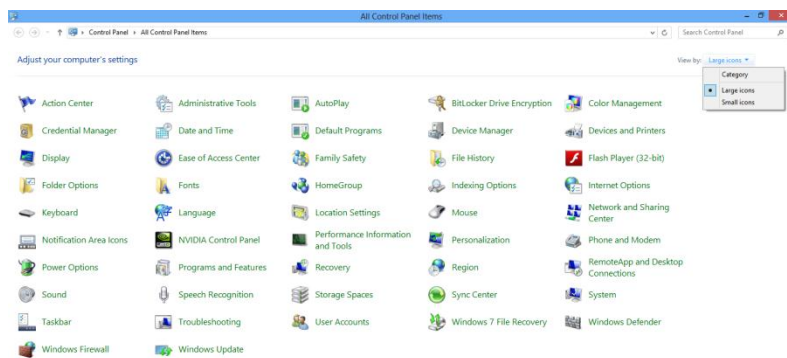
## Ovládač monitora

### Windows 8

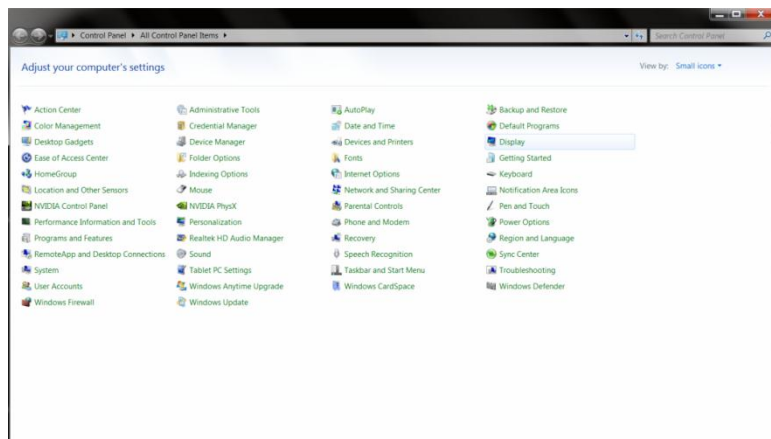
1. Spustíte systém Windows® 8.
2. Kliknite pravým tlačidlom a potom kliknite na **Všetky aplikácie** v pravom spodnom rohu obrazovky.



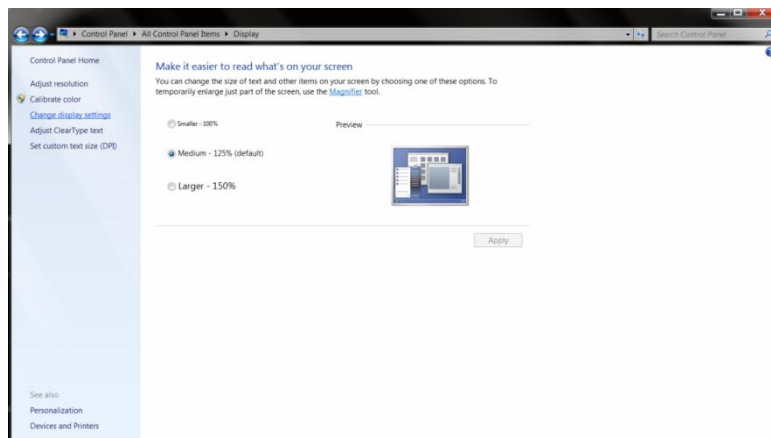
3. Kliknite na tlačidlo „Ovládací panel“.
4. Nastavte položku „Zobraziť podľa“ na „Veľké ikony“ alebo „Malé ikony“.



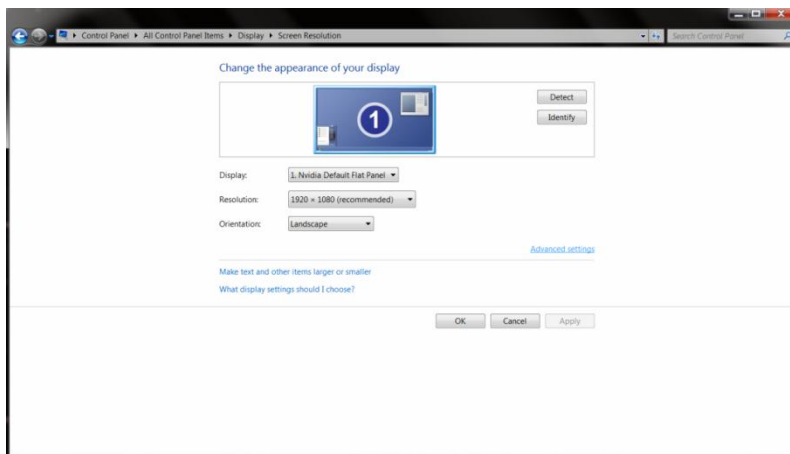
5. Kliknite na ikonu „**Obrazovka**“.



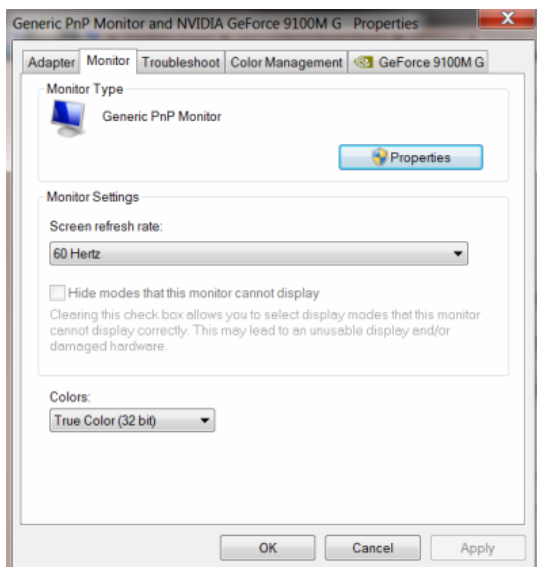
6. Kliknite na tlačidlo „**Zmeniť nastavenia obrazovky**“.



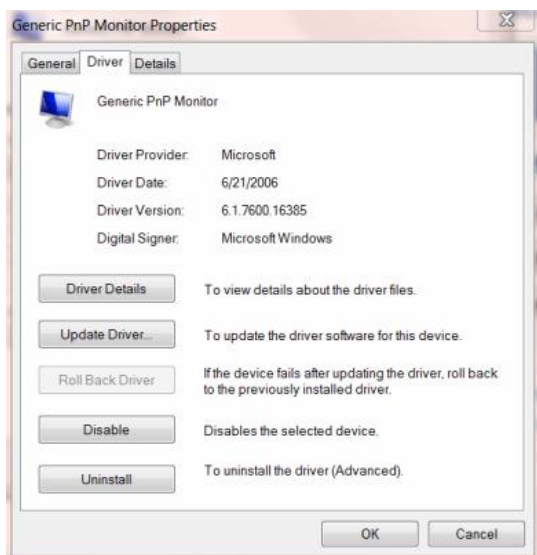
7. Kliknite na tlačidlo „**Rozšírené nastavenia**“.



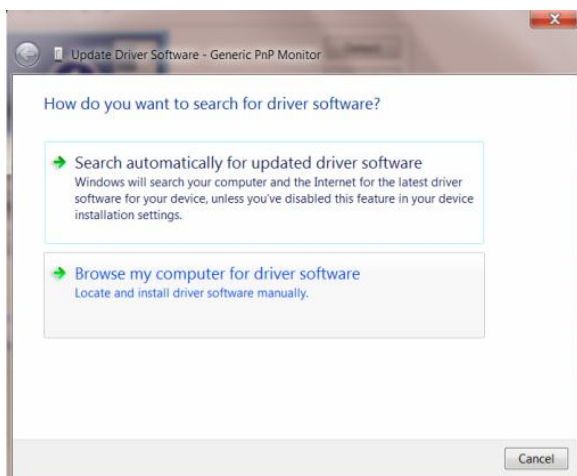
8. Kliknite na kartu „**Monitor**“ a potom kliknite na tlačidlo „**Vlastnosti**“.



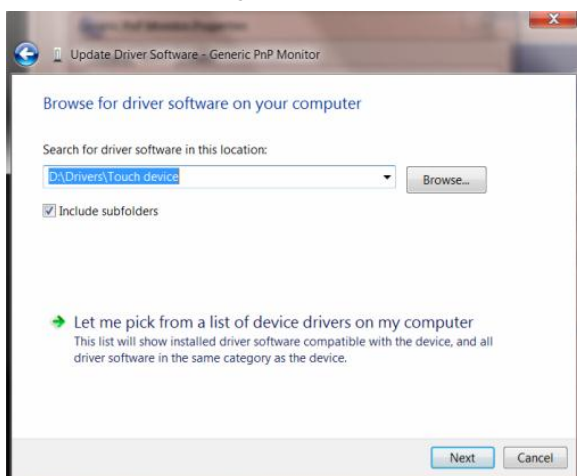
9. Kliknite na kartu „**Ovládač**“.



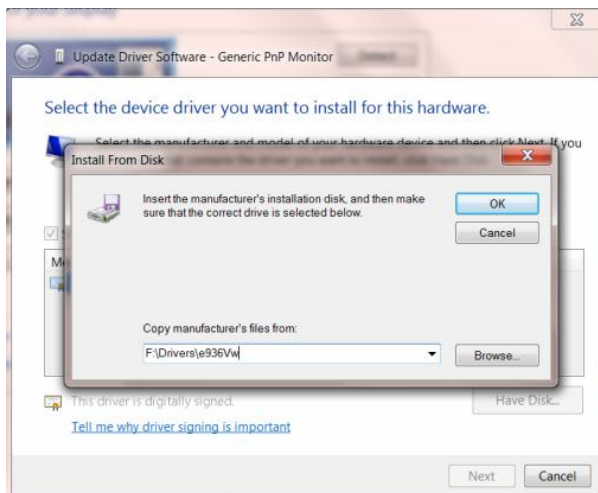
10. Otvorte okno „**Aktualizovať softvér ovládača – Generický PnP monitor**“ kliknutím na „**Aktualizovať ovládač...**“ a následne kliknite na tlačidlo „**Za účelom zistenia softvéru ovládača prehľadávať môj počítač**“.



11. Zvoľte „Ja sám vyberiem ovládač zo zoznamu ovládačov zariadení v mojom počítači“.



12. Kliknite na tlačidlo „Mám disk“. Kliknite na tlačidlo „Prehľadávať“ a vyhľadajte nasledovný adresár: X:\Driver\module name (kde X je písmeno označujúce CD-ROM mechaniku).



13. Zvoľte súbor „xxx.inf“ a kliknite na tlačidlo „Otvoriť“. Kliknite na tlačidlo „OK“.

14. Zvoľte model svojho monitora a kliknite na tlačidlo „Ďalej“. Súbor sa z disku CD skopírujú na váš pevný disk.

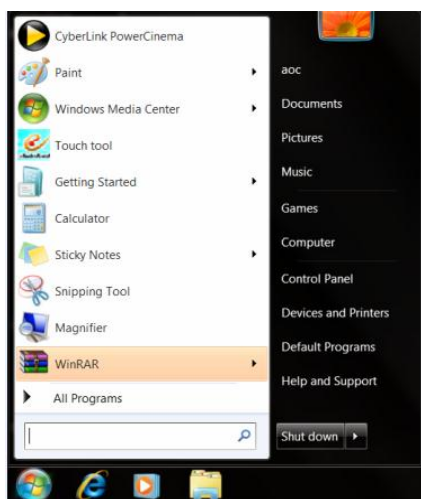
15. Zatvorte všetky otvorené okná a vyberte disk CD.

16. Reštartujte systém. Systém automaticky vyberie maximálnu frekvenciu obnovovania a príslušné profily zodpovedajúce farbám.

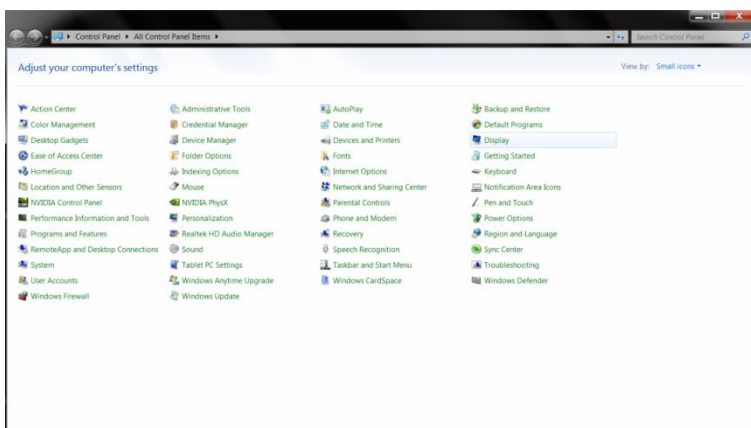
# Windows 7

1. Spustite Windows® 7

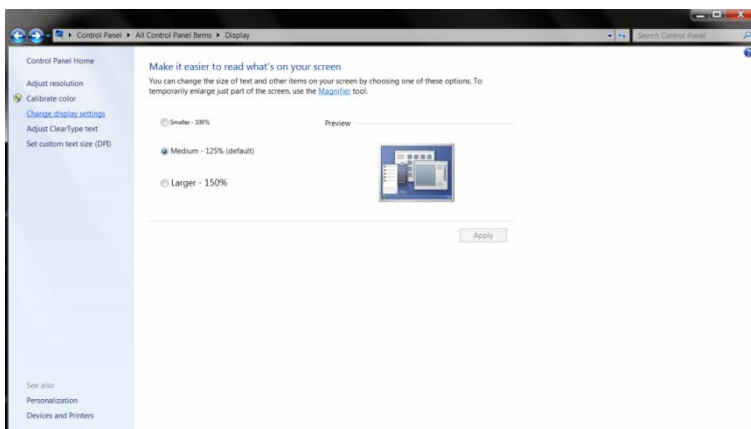
2. Kliknite na tlačidlo „Start“ (Štart) a následne kliknite na „Control Panel“ (Ovládací panel).



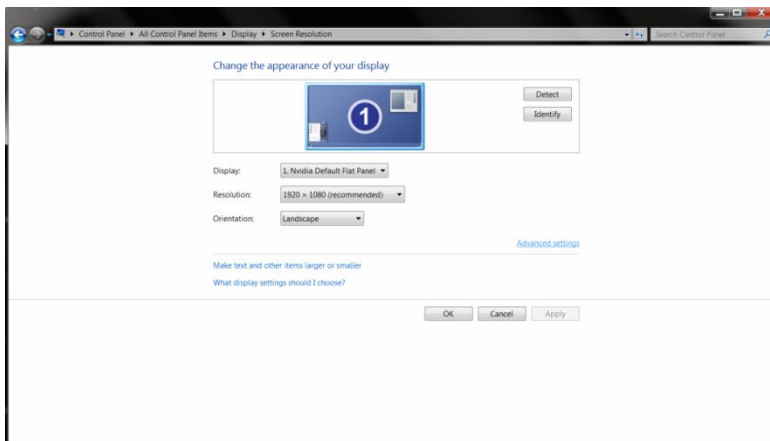
3. Kliknite na ikonu „Display“ (Displej).



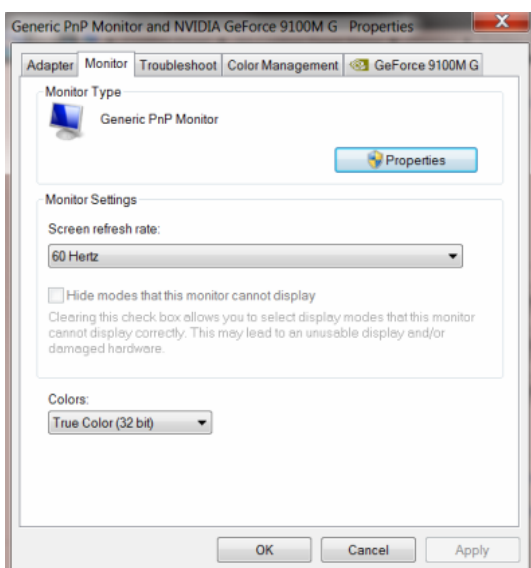
4. Kliknite na tlačidlo „Change display settings“ (Zmenit' nastavenia displeja).



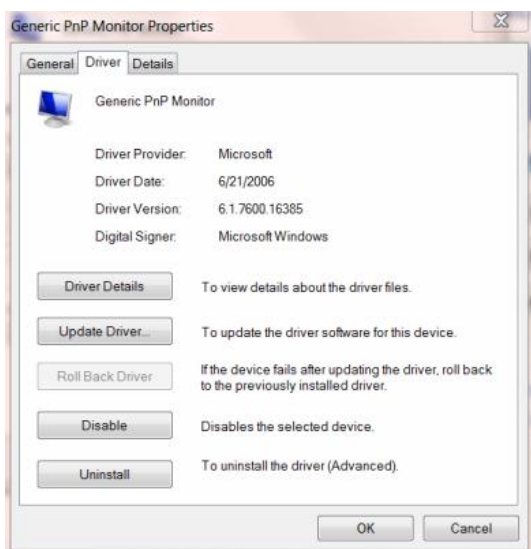
5. Kliknite na tlačidlo „Advanced Settings“ (Spretnit' nastavenia).



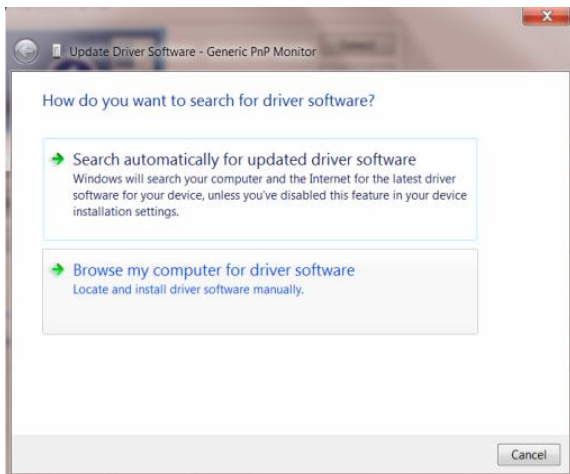
6. Kliknite na kartu „Monitor“ a následne kliknite na tlačidlo „Properties“ (Vlastnosti).



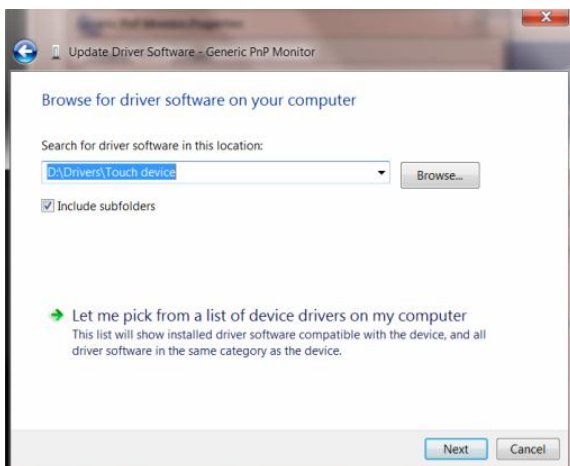
7. Kliknite na kartu „Driver“ (Ovládač).



8. Otvorte okno „Update Driver Software-Generic PnP Monitor (Aktualizovať softvér ovládača – Generický PnP monitor)“ kliknutím na „**Update Driver**“ (Aktualizovať ovládač) a následne kliknite na tlačidlo „**Browse my computer for driver software**“ (Za účelom zistenia softvéru prehľadávať môj počítač).

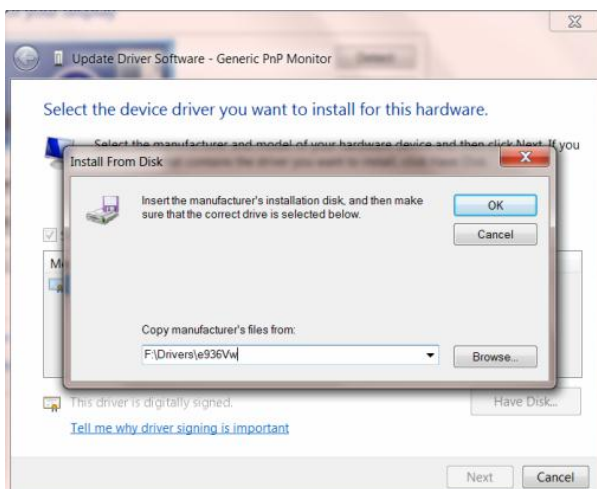


9. Zvoľte „**Let me pick from a list of device drivers on my computer**“ (Ja sám vyberiem ovládač zo zoznamu ovládačov zariadení v mojom počítači).



10. Kliknite na tlačidlo „**Have Disk**“ (Mám disk). Kliknite na tlačidlo „**Browse**“ (Prehľadávať) a vyhľadajte nasledujúci adresár:

X:\Driver\module name (kde X je písmeno označujúce CD-ROM mechaniku).





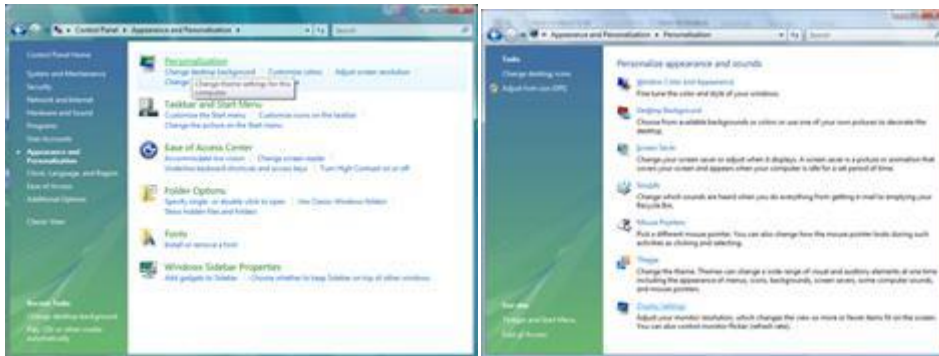
- 
11. Zvoľte súbor „**xxx.inf**“ a kliknite na tlačidlo „**Open**“ (**Otvoriť**). Kliknite na tlačidlo „**OK**“.
  12. Zvoľte model svojho monitora a kliknite na tlačidlo „**Next**“ (**Ďalej**). Súbory sa z CD skopírujú na pevný disk.
  13. Zatvorte všetky otvorené okná a vyberte CD.
  14. Reštartujte systém. Systém automaticky vyberie maximálnu rýchlosť aktualizácie a príslušné profily zodpovedajúce farbám.

# Windows Vista

1. Kliknite na „Start (Štart)“ a následne na „Control Panel (Ovládací panel)“. Následne dvakrát kliknite na „Appearance and Personalization (Vzhľad a prispôsobenie)“.



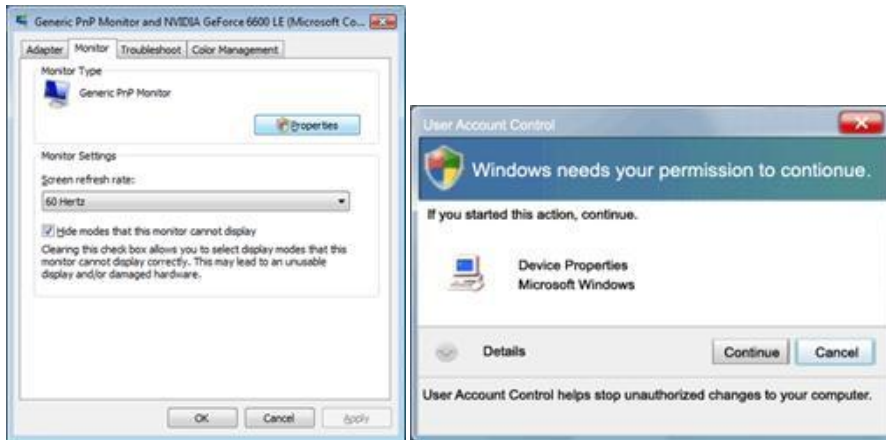
2. Kliknite na „Personalization (Prispôsobenie)“ a následne na „Display Settings (Nastavenia obrazovky)“.



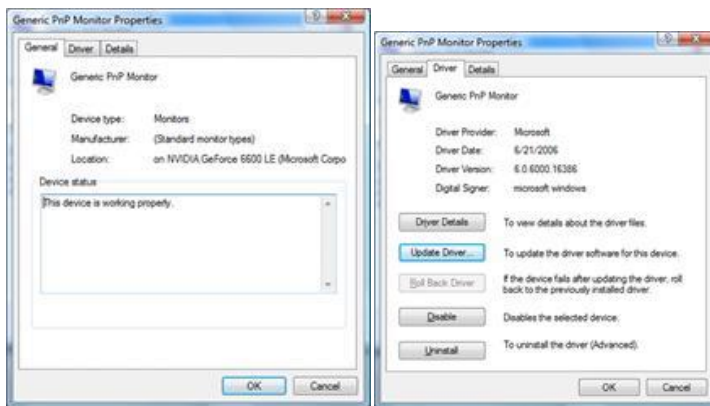
3. Kliknite na „Advanced Settings... (Pokročilé nastavenia...)“.



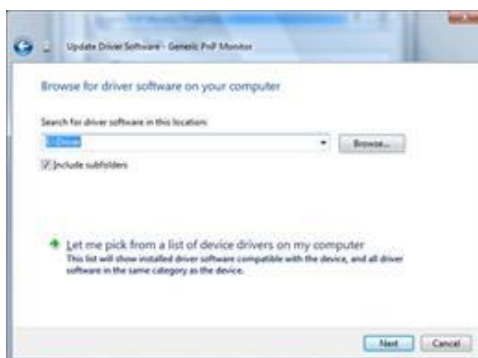
4. Na karte „Monitor“ kliknite na „Properties (Vlastnosti)“. Pokiaľ je tlačidlo „Properties (Vlastnosti)“ neaktívne, znamená to, že konfigurácia vášho monitora je kompletná. Monitor môžete používať v aktuálnom stave. Pokiaľ sa zobrazí hlásenie „Windows needs... (Windows potrebuje...)“, ako je to znázornené na obrázku dole, kliknite na „Continue (Pokračovať)“.



5. Na karte „Driver (Ovládač)“ kliknite na „Update Driver... (Aktualizovať ovládač...)“.



6. Zaškrtnite zaškrťavacie políčko „Browse my computer for driver software (V mojom počítači vyhľadať softvér ovládača)“ a kliknite na „Let me pick from a list of device drivers on my computer (Ja vyberiem ovládač zo zoznamu ovládačov zariadení v mojom počítači)“.



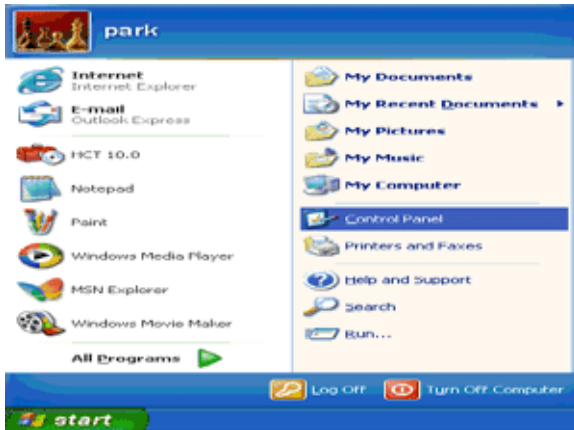
7. Kliknite na tlačidlo „Have disk... (Mám disk...)“ a následne kliknite na tlačidlo „Browse... (Prehľadávať ...)“; následne zvolte správnu mechaniku F:\Driver (CD-ROM mechanika).

8. Zvoľte model svojho monitora a kliknite na tlačidlo „Next (Ďalej)“.

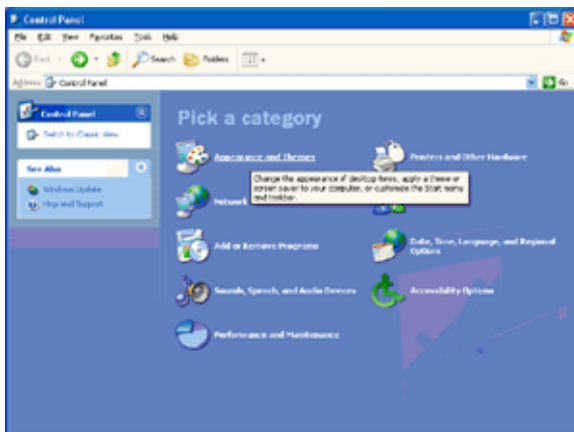
9. Na nasledujúcich obrazovkách zobrazených v poradí kliknite na „Close (Zatvoriť)“ → „Close (Zatvoriť)“ → „OK“ → „OK“.

# Windows XP

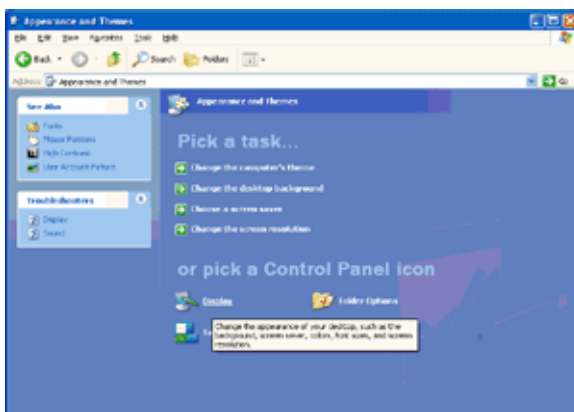
1. Spustíte Windows® XP
2. Kliknite na tlačidlo „Start (Štart)“ a následne kliknite na „Control Panel (Ovládací panel)“.



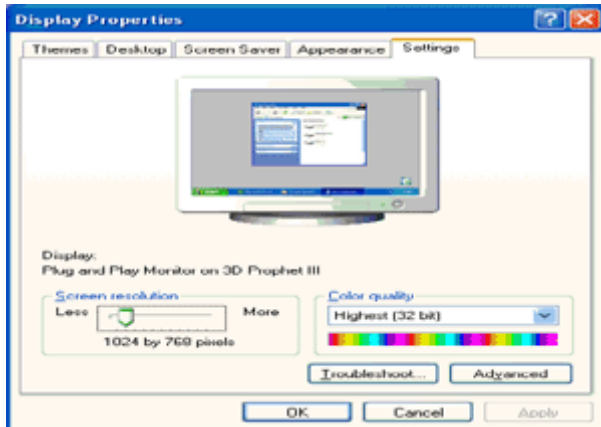
3. Zvoľte a kliknite na kategóriu „Appearance and Themes (Vzhľad a témy)“.



4. Kliknite na položku „Display (Obrazovka)“.



5. Zvoľte kartu „Settings (Nastavenia)“ a kliknite na tlačidlo „Advanced (Pokročilé)“.

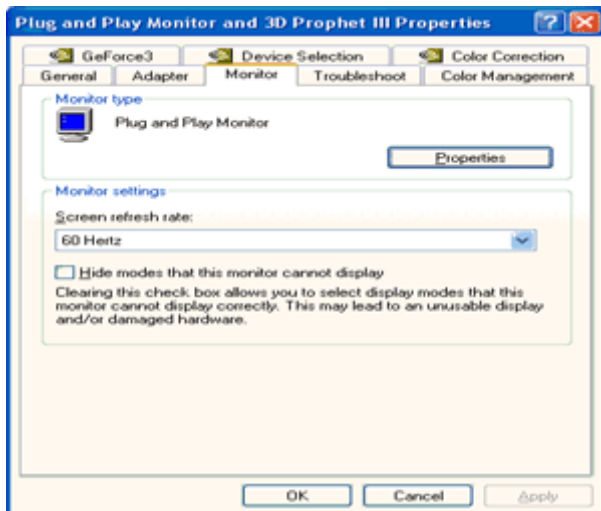


6. Zvoľte kartu „Monitor“ .

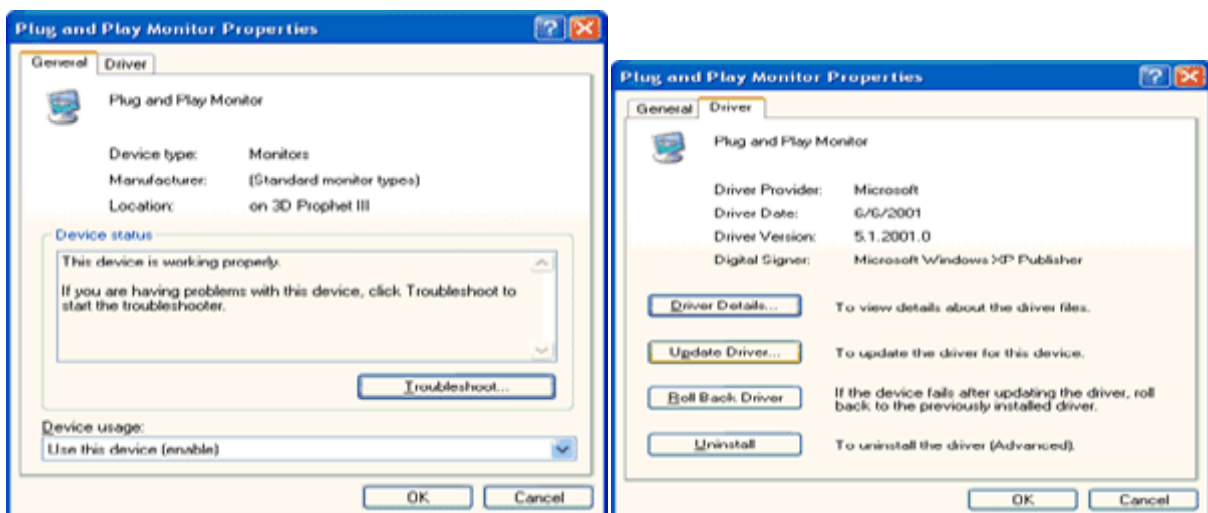
- Ak je tlačidlo „Properties (Vlastnosti)“ neaktívne, znamená to, že váš monitor nebol správne nakonfigurovaný. Ukončíte inštaláciu.

- Ak je tlačidlo „Properties (Vlastnosti)“ aktívne, kliknite na tlačidlo „Properties (Vlastnosti)“.

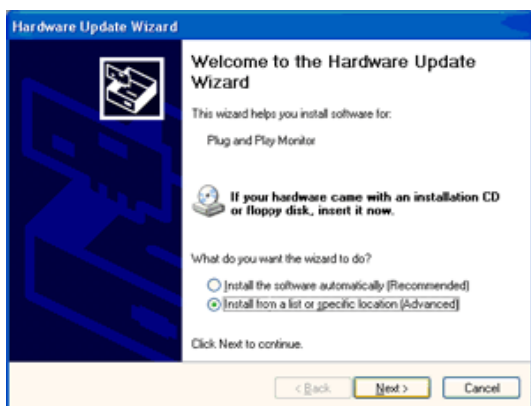
Postupujte podľa dolu uvedených krokov.



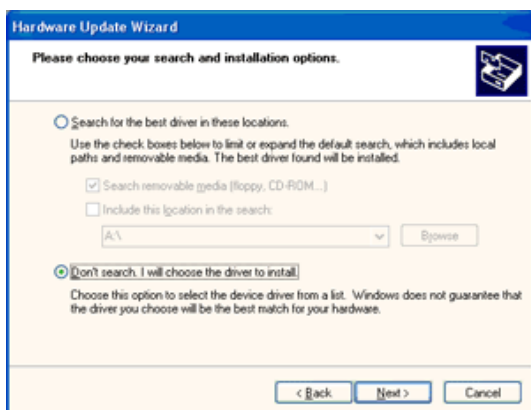
7. Kliknite na kartu „Driver (Ovládač)“ a následne kliknite na tlačidlo „Update Driver... (Aktualizovať ovládač ...)“.



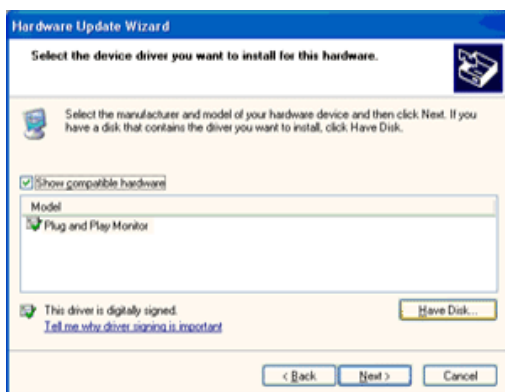
8. Zvoľte  „Install from a list or specific location [advanced] (Inštalovať zo zoznamu alebo zo špecifického umiestnenia (pokročilé))“ a následne kliknite na tlačidlo „Next (Ďalej)“.



9. Zvoľte „Don't Search. I will choose the driver to install (Nevyhľadávať. Ja vyberiem ovládač, ktorý sa má nainštalovať)“. Potom kliknite na tlačidlo „Next (Ďalej)“.



10. Kliknite na tlačidlo "Have disk... (Mám disk...)" a následne kliknite na tlačidlo "Browse... (Prehľadávať ...)" a zvoľte správnu mechaniku F: (Mechanika CD-ROM).



11. Kliknite na tlačidlo "Open (Otvoriť)" a následne kliknite na tlačidlo "OK".

12. Zvoľte model svojho monitora a kliknite na tlačidlo "Next (Ďalej)".

- Ak uvidíte hlásenie "has not passed Windows® Logo testing to verify its compatibility with Windows® XP (neprešiel testovaním loga Windows® s cieľom overiť kompatibilitu so systémom Windows® XP)" kliknite na tlačidlo "Continue Anyway (Aj napriek tomu pokračovať)".

13. Kliknite na tlačidlo "Finish (Dokončiť)" a následne na tlačidlo "Close (Zatvoriť)".

14. Kliknite na tlačidlo "OK" a následne kliknite na tlačidlo "OK" ešte raz, čím zatvoríte dialógové okno "Display\_Properties (Vlastnosti obrazovky)".

---

## Windows 2000

1. Spustite Windows® 2000
  2. Kliknite na tlačidlo "Start (Štart)", "Settings (Nastavenia)" a následne kliknite na "Control Panel (Ovládací panel)".
  3. Dvakrát kliknite na ikonu "Display (Obrazovka)".
  4. Zvoľte záložku "Settings (Nastavenia)" a kliknite na "Advanced... (Pokročilé ...)".
  5. Zvoľte "Monitor"
    - Ak je tlačidlo "Properties (Vlastnosti)" neaktívne, znamená to, že váš monitor nebol správne nakonfigurovaný. Ukončite inštaláciu.
    - Ak je tlačidlo "Properties (Vlastnosti)" aktívne. Kliknite na tlačidlo "Properties (Vlastnosti)". Postupujte podľa dolu uvedených krokov.
  6. Kliknite na "Driver (Ovládač)" a následne kliknite na "Update Driver... (Aktualizovať ovládač ...)"; následne kliknite na tlačidlo "Next (Ďalej)".
  7. Zvoľte "Display a list of the known drivers for this device so that I can choose a specific driver (Zobraziť zoznam známych ovládačov pre toto zariadenie a tak budem môcť vybrať špecifický ovládač)" a následne kliknite na tlačidlo "Next (Ďalej"; následne kliknite a "Have disk... (Mám disk...)".
  8. Kliknite na tlačidlo "Browse... (Prehľadávať)" a zvoľte správnu mechaniku F: (Mechanika CD-ROM).
  9. Kliknite na tlačidlo "Open (Otvoriť)" a následne kliknite na tlačidlo "OK".
  10. Zvoľte model svojho monitora a kliknite na tlačidlo "Next (Ďalej)".
  11. Kliknite na tlačidlo "Finish (Dokončiť)" a následne na tlačidlo "Close (Zatvoriť)".
- Ak sa zobrazí okno "Digital Signature Not Found (Digitálny podpis nebol nájdený)", kliknite na tlačidlo "Yes (Áno)".

## Windows ME

1. Spustite Windows® Me
2. Kliknite na tlačidlo "Start (Štart)", "Settings (Nastavenia)" a následne kliknite na "Control Panel (Ovládací panel)".
3. Dvakrát kliknite na ikonu "Display (Obrazovka)".
4. Zvoľte záložku "Settings (Nastavenia)" a kliknite na "Advanced... (Pokročilé ...)".
5. Zvoľte tlačidlo "Monitor" a následne kliknite na tlačidlo "Change... (Zmeniť...)".
6. Zvoľte "Specify the location of the driver(Advanced) (Špecifikovať umiestnenie ovládača (Pokročilé))" a následne kliknite na tlačidlo "Next (Ďalej)".
7. Zvoľte "Display a list of all the drivers in a specific location, so you can choose the driver you want (Zobraziť zoznam známych ovládačov v danom umiestnení a tak budem môcť vybrať požadovaný ovládač)" a následne kliknite na tlačidlo "Next (Ďalej)"; následne kliknite na "Have Disk... (Mám disk...)".
8. Kliknite na tlačidlo "Browse... (Prehľadávať)" a zvoľte správnu mechaniku F: ( CD-ROM mechanika) a následne kliknite na "OK".
9. Kliknite na tlačidlo "OK", zvoľte svoj monitor a kliknite na tlačidlo "Next (Ďalej)".
10. Kliknite na tlačidlo "Finish (Dokončiť)" a následne na tlačidlo "Close (Zatvoriť)".

## i-Menu



Vitajte v rámci návodu na používanie softvéru „i-Menu“ od spoločnosti AOC. i-Menu umožňuje jednoduché prispôsobenie nastavení displeja pomocou menu na obrazovke namiesto OSD tlačidla na monitore. Pre nastavenie softvéru kliknite tu . Aby ste dokončili inštaláciu, postupujte podľa návodu na inštaláciu. Operačné systémy, ktoré podporujú softvér: Windows 8, Windows 7, Windows Vista, Windows XP.





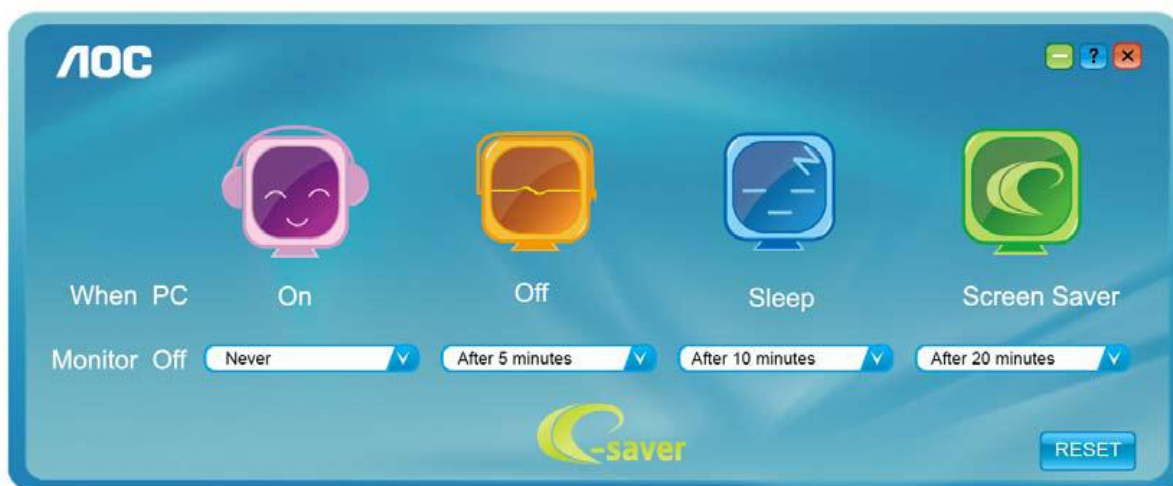
## e-Saver



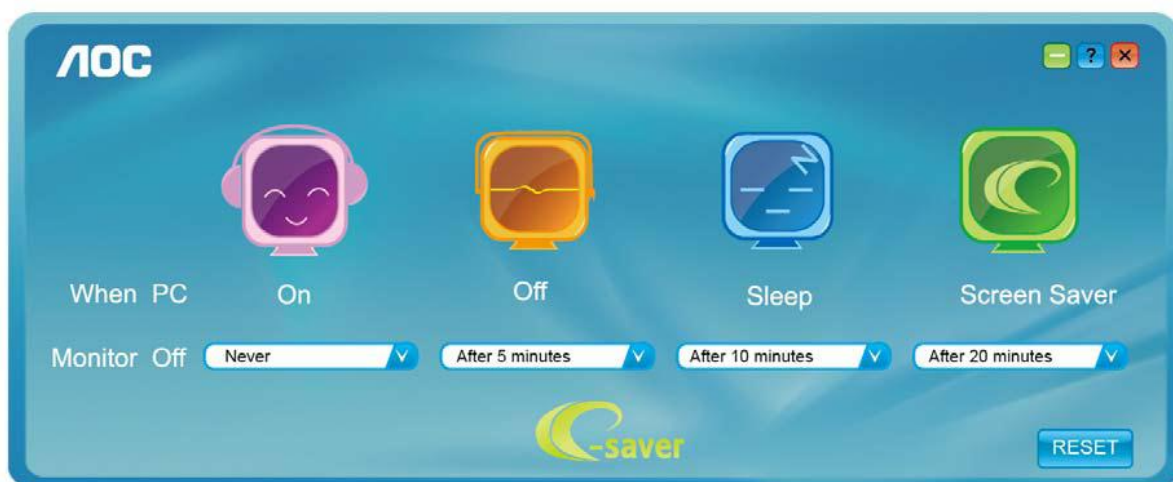
Vitajte ako používateľ softvéru správy napájania monitora AOC e-Saver! Softvér AOC e-Saver obsahuje funkcie inteligentného vypnutia určené pre vaše monitory a umožňuje časovo naplánované vypnutie monitora, pokiaľ je jednotka PC v akomkoľvek stave (zap., vyp., spánok, šetrič obrazovky); skutočný čas vypnutia závisí na vašich preferenciách (pozrite si dolu uvedený príklad). Inštaláciu softvéru e-Saver spustíte kliknutím na „driver/e-Saver/setup.exe“ a dokončenie inštalácie softvéru vykonáte podľa pokynov sprievodcu inštaláciou.

V rámci každého zo stavov PC si môžete v rámci rozbaľovacej ponuky vybrať požadovaný čas (v minútach) určený pre automatické vypnutie monitora. Hore uvedený príklad znázorňuje:

- 1) Monitor sa nikdy pri zapnutí PC nevypne.
- 2) Monitor sa automaticky vypne 5 minút po vypnutí PC.
- 3) Monitor sa automaticky vypne 10 minút po tom, ako PC prejde do režimu spánok/pohotovostný režim.
- 4) Monitor sa automaticky vypne 20 minút po tom, ako sa spustí šetrič obrazovky.



Kliknutím na „RESET“ môžete aplikáciu e-Saver nastaviť na hodnoty predvolených nastavení, ako je to uvedené nižšie..



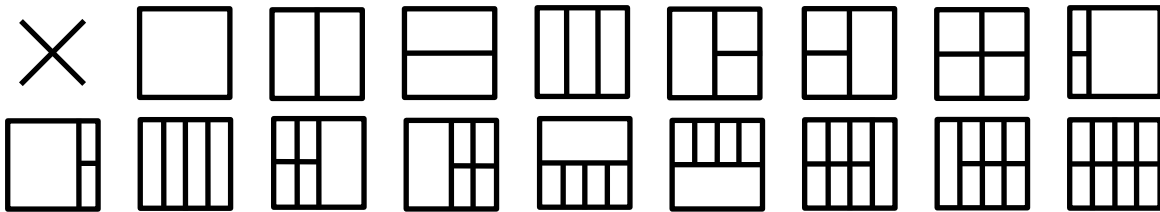
---

# Screen+



Vitajte v rámci návodu na používanie softvéru "Screen+" od spoločnosti AOC.

Softvér Screen+ je nástroj na rozdelenie obrazovky pracovnej plochy, ktorý pracovnú plochu rozdelí na rôzne tably, pričom v každej tabli sa zobrazí iné okno. Pokiaľ chcete získať prístup k určitému oknu, stačí, ak okno presuniete do zodpovedajúcej tably. Kvôli zjednodušeniu vašich úloh podporuje rôzne zobrazenia na monitore. Inštaláciu aplikácie vykonajte pomocou inštaláčného softvéru. Operačné systémy, ktoré podporujú softvér: Windows 8, Windows 7, Windows Vista, Windows XP.



# Riešenie problémov

Problém a otázka	Možné riešenia
<b>LED indikátor napájania nesvieti</b>	Uistite sa, že sieťové tlačidlo je zapnuté a že sieťový kábel je správne pripojený k uzemnenej zásuvke a k monitoru.
<b>Na obrazovke nie sú obrázky</b>	<ul style="list-style-type: none"> <li>• Je sieťový kábel pripojený správne? Skontrolujte pripojenie sieťového kábla a prívod elektrickej energie.</li> <li>• Je kábel správne pripojený? (Pripojenie pomocou D-sub kábla) Skontrolujte pripojenie kábla DB-15. (Pripojenie pomocou DVI kábla) Skontrolujte pripojenie DVI kábla. * DVI vstup nie je dostupný pre všetky modely.</li> <li>• Pokiaľ je napájanie zapnuté, reštartujte počítač, aby ste videli počiatočnú obrazovku (prihlasovacia obrazovka), ktorá je zobrazené. Pokiaľ sa zobrazí pôvodná obrazovka (prihlasovacia obrazovka), treba spustiť počítač v platnom režime (núdzový režim pre Windows ME/XP/2000) a potom zmeniť frekvenciu videokarty. (Pozri Nastavenie Optimálneho Rozlíšenia) Pokiaľ sa nezobrazí pôvodná obrazovka (prihlasovacia obrazovka), spojte sa so servisným strediskom alebo s vaším predajcom.</li> <li>• Vidíte na obrazovke "Vstup nie je podporovaný" ? Táto správa sa zobrazuje, keď signál z videokarty prekročí maximálne rozlíšenie a frekvenciu, akú je monitor schopný náležite zvládať. Nastaviť maximálne rozlíšenie a frekvenciu, akú je monitor schopný náležite zvládať.</li> <li>• Uistite sa, že ovládače monitora AOC sú nainštalované (ovládače monitora AOC sú dostupné na stránke: Tu).</li> </ul>
<b>Obraz je rozmazaný a vyskytuje sa problém zobrazenia "duchov".</b>	Nastavte ovládače jasu a kontrastu. Stlačením vykonajte automatické nastavenie. Uistite sa, že nepoužívate predĺžovací kábel alebo spínaciu skrinku. Odporúčame, aby ste monitor pripojili priamo ku konektoru výstupu video karty na zadnej strane .
<b>Obraz skáče, bliká alebo sa v rámci obrazu vyskytuje vlnovitý vzor</b>	Elektrické zariadenia, ktoré môžu spôsobovať elektrickú interferenciu premiestnite podľa možnosti čo najďalej od monitora. Používajte maximálnu hodnotu pre obnovenie intenzity ktorej je váš monitor schopný, a to pri vami používanom rozlíšení.
<b>Monitor zamrzol v režime "aktívneho vypnutia".</b>	Sieťový spínač počítača by mal byť v polohe ON (ZAP). Video karta počítača by mala byť náležite umiestnená v otvore pre jej vloženie. Uistite sa, že video kábel monitora je správne pripojený k počítaču. Skontrolujte video kábel a uistite sa, že žiadny z kolíkov nie je ohnutý. Uistite sa, že počítač pracuje pri zatlačení CAPS LOCK klávesu na klávesnici a súčasne sledujte LED indikátor CAPS LOCK. LED indikátor by sa mal pri stlačení klávesu CAPS LOCK zapnúť alebo vypnúť.
<b>Strata jednej z primárnych farieb (ČERVENÁ, ZELENÁ alebo MODRÁ)</b>	Skontrolujte video kábel a uistite sa, že žiadny z kolíkov nie je poškodený. Uistite sa, že video kábel monitora je správne pripojený k počítaču.
<b>Obraz na obrazovke nie je vycentrován alebo nie je správna jeho veľkosť</b>	Nastavte horizontálnu polohu a vertikálnu polohu, alebo stlačte aktivačný kláves (AUTO).
<b>Na obraze sa vyskytujú farebné chyby (biela nevyzerá ako biela)</b>	Nastavte farbu RGB alebo zvolte požadovanú teplotu farieb.
<b>Horizontálne alebo vertikálne rušenia na obrazovke</b>	Použite režim na vypnutie systému Windows 95/98/2000/ME/XP. Nastavte SYNCHRONIZÁCIU a ZAOSTRENIE. Stlačením vykonajte automatické nastavenie.
<b>DP (V1.2) Detaily anomálie</b>	Prosím DP v OSD menu je nastavená na hodnotu 1.1 alebo resetovať.

# Technické špecifikácie

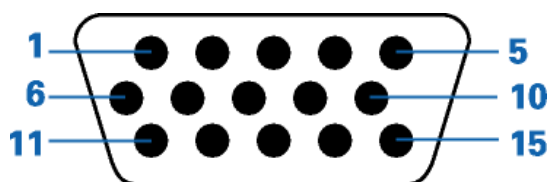
## Všeobecné špecifikácie

LCD panel	Číslo modelu	G2460VQ6		
	Hnací systém	TFT farebný LCD		
	Rozmer viditeľného obrazu	61,0 cm po uhlopriečke		
	Rozstup pixlov	0,27675mm(H) x 0,27675mm(V)		
	Video	Analogové rozhranie R, G, B, HDMI rozhranie, DP rozhranie		
	Synchronizácia rozlíšenia	H/V TTL		
	Zobrazenie farieb	16,7 miliónov farieb		
	Frekvencia kmitania bodu	188MHz		
Iné	Horizontálny rozsah snímania	30k - 83kHz		
	Vertikálny rozsah snímania	50 - 76Hz		
	Optimálne predvolené rozlíšenie	1920x1080 pri 60Hz		
	Plug & Play (pripoj a hraj)	VESA DDC2B/CI		
	Konektor pre vstup	VGA / HDMI / DP /Audio input		
	Vstupný video signál	Analogový: 0,7Vp-p(štandardný), 75 OHM, TMDS		
	Konektor výstupu	slúchadlá		
	Zdroj energie	100-240V~, 50/60Hz		
	Spotreba energie	Typická(Jas = 90, Kontrast = 50)	26W	
		(Jas = 100, Kontrast = 100 )	31W	
		úsporného	≤0.5W	
Off timer	0-24 hrs			
reproduktory	2W x 2			
Fyzikálne charakteristiky	Typ konektora	VGA\HDMI\ DP\Audio input \výstup pre slúchadlá		
	Typ signálneho kábla	Snímateľný		
Prostredie	Teplota	Prevádzková	0° až 40°	
		Nie prevádzková	-25° až 55°	
	Vlhkosť	Prevádzková	10% až 85% (bez zrážania)	
		Nie prevádzková	5 % až 93% (bez zrážania)	
	Nadmorská výška	Prevádzková	0 až5000 m (0~ 16404stôp)	
		Nie prevádzková	0 až12192m (0~ 40 000 stôp)	

## Prednastavené režimy zobrazenia

ŠTANDARDNÉ	ROZLIŠENIE	HORIZONTÁLNY KMITOČET(kHz)	VERTIKÁLNY KMITOČET (Hz)
VGA	640x480 @60Hz	31.469	59.940
	640x480 @67Hz	35.000	66.667
	640x480 @72Hz	37.861	72.809
	640x480 @75Hz	37.500	75.000
Dos-mode	720x400 @70Hz	31.469	70.087
SVGA	800x600 @56Hz	35.156	56.250
	800x600 @60Hz	37.879	60.317
	800x600 @72Hz	48.077	72.188
	800x600 @75Hz	46.875	75.000
	832x624 @75Hz	49.725	74.551
XGA	1024x768 @60Hz	48.363	60.004
	1024x768 @70Hz	56.476	70.069
	1024x768 @75Hz	60.023	75.029
	1024x768 @75Hz	60.241	74.927
***	1280x720 @60Hz	45.000	60.000
	1280x960 @60Hz	60.000	60.000
SXGA	1280x1024 @60Hz	63.981	60.02
	1280x1024 @75Hz	79.976	75.025
WXGA+	1440x900 @60Hz	55.935	59.887
WSXGA	1680x1050 @60Hz	65.290	59.954
FHD	1920x1080@60Hz	67.500	60.000

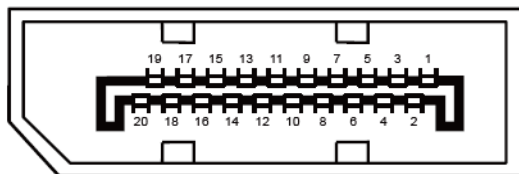
## Priradenie kolíkov



Počet kolíkov	15 kolíková strana signálneho kábla
1	Video-Kyrmyzy
2	Video - zelený
3	Video - modrý
4	N.C.
5	Rozpoznanie kábla
6	GND-R
7	GND-G
8	GND-B
9	+5V
10	Zem
11	N.C.
12	DDC - Sériové údaje
13	Horizontálna synchronizácia
14	Vertikálna synchronizácia
15	DDC - Sériová synchronizácia



Číslo kolíka	Názov signálu	Číslo kolíka	Názov signálu	Číslo kolíka	Názov signálu
1.	TMDSúdaje 2+	9.	TMDSúdaje 0-	17.	UzemnenieDDC/CEC
2.	TMDSúdaje 2 tienenie	10.	TMDS synchronizácia +	18.	Príkon +5V
3.	TMDS údaje 2-	11.	TienenieTMDS synchronizácie	19.	Rozpoznanieaktivačnej zástrčky
4.	TMDSúdaje 1+	12.	TMDS synchronizácie -		
5.	TMDSúdaje 1tienenie	13.	CEC		
6.	TMDSúdaje 1-	14.	Rezervované (N.C. nazariadení)		
7.	TMDSúdaje 0+	15.	SCL		
8.	TMDSúdaje 0 tienenie	16.	SDA		



**20-kolíkový signálny kábel pre farebné zobrazenie**

Číslo kolíka	Názov signálu	Číslo kolíka	Názov signálu
1	ML_Lane 3 (n)	11	GND
2	GND	12	ML_Lane 0 (p)
3	ML_Lane 3 (p)	13	CONFIG1
4	ML_Lane 2 (n)	14	CONFIG2
5	GND	15	AUX_CH(p)
6	ML_Lane 2 (p)	16	GND
7	ML_Lane 1 (n)	17	AUX_CH(n)
8	GND	18	Rozpoznanie aktivačnej zástrčky
9	ML_Lane 1 (p)	19	Return DP_PWR
10	ML_Lane 0 (n)	20	DP_PWR

---

## Plug and Play

### **Funkcia Plug and Play (Pripoj a hraj) DDC2B**

Tento monitor je vybavený schopnosťou VESA DDC2B, ktorá je v súlade s normou VESA DDC STANDARD. Umožňuje monitoru informovať hostiteľský systém o svojej identite, a to v súlade so stupňom používaného DDC, a komunikovať so systémom o dodatočných informáciách týkajúcich sa jeho zobrazovacích schopností.

DDC2B je dvojsmerný dátový kanál založený na protokole I2C. Hostiteľ dokáže vyžiadať informácie EDID prostredníctvom kanála DDC2B.



---

# Nariadenie

## Oznámenie FCC

### **Prehlásenie FCC triedy B o rádiovéj frekvenčnej interferencii UPOZORNENIE: (PRE MODELY CERTIFIKOVANÉ PODĽA FCC)**

POZNÁMKA: Toto zariadenie bolo preskúšané a bolo zistené, že je v zhode s limitnými hodnotami pre digitálne zariadenia triedy B, a to v súlade s časťou 15 Pravidiel FCC. Tieto medzné hodnoty sú navrhnuté tak, aby poskytovali rozumnú ochranu proti rušivému vplyvu v bytovej zástavbe. Toto zariadenie vyvíja, využíva a môže vyžarovať rádiovú frekvenčnú energiu a v prípade, ak nie je nainštalované a nepoužíva sa podľa pokynov, môže spôsobiť škodlivú interferenciu v rámci rádiovéj komunikácie. Neexistuje však žiadna záruka, že sa pri danej inštalácii nevyskytne takáto interferencia. Ak toto zariadenie skutočne spôsobí škodlivú interferenciu týkajúcu sa príjmu rozhlasového a televízneho vysielania, čo sa dá určiť vypnutím a zapnutím zariadenia, užívateľ sa môže pokúsiť napraviť interferenciu pomocou jedného alebo viacerých nasledujúcich opatrení:

Zmeniť orientáciu alebo polohu antény pre príjem.

Zvýšiť odstup medzi zariadením a prijímačom.

Pripojiť zariadenie do zástrčky v inom obvode než je pripojený prijímač.

Prekonzultovať túto náležitosť s dodávateľom alebo skúseným rádiovým alebo televíznym technikom, ktorý vám pomôže.

#### **POZNÁMKA :**

Zmeny alebo úpravy, ktoré neboli jednoznačne schválené osobou kompetentnou pre zhodu by mohli mať za následok zrušenie oprávnenia užívateľa prevádzkovať zariadenie.

Chránené prepojovacie káble a sieťový AC kábel, ak taký existuje, sa musia používať, a to za účelom splnenia emisných limitov.

Výrobca nie je zodpovedný za akúkoľvek interferenciu týkajúcu sa rozhlasového alebo televízneho vysielania spôsobenú neoprávnenou úpravou zariadenia. Je v zodpovednosti užívateľa, aby takúto interferenciu napravil. Je v zodpovednosti užívateľa aby takúto interferenciu napravil.

---

## Prehlásenie WEEE

Nakladanie so zariadeniami, ktoré predstavujú odpad, realizované užívateľmi - súkromnými domácnosťami v rámci Európskej Únie.



Tento symbol umiestnený na výrobku alebo na jeho obale znamená, že tento výrobok nesmie byť likvidovaný spolu s ostatným komunálnym odpadom z domácností. Je vo vašej zodpovednosti zlikvidovať vaše zariadenie, predstavujúce odpad, odovzdaním v k tomu určenom zbernom mieste určenom na recyklovanie odpadových elektrických a elektronických výrobkov. Separovaný zber a recyklovanie vášho zariadenia, ktoré predstavuje odpad, a to počas nakladania s ním pomôže ochrániť prírodné zdroje a zabezpečí sa tak, že zariadenie bude recyklované takým spôsobom, aby chránilo ľudské zdravie a životné prostredie. Bližšie informácie o tom, kam môžete odovzdať vaše zariadenie pre účel jeho recyklovania získate na vašom miestnom úrade, u spoločnosti, ktorá likviduje váš komunálny odpad, alebo v obchode, kde ste zakúpili výrobok .

## Vyhlásenie WEEE pre Indiu



Tento symbol na výrobku alebo na jeho balení udáva, že tento výrobok nesmie byť zneškodňovaný spoločne s ďalším domácim odpadom. Ste zodpovední za likvidáciu svojho odpadového zariadenia jeho odovzdaním na určenom zbernom mieste na recykláciu odpadových elektrických a elektronických zariadení. Separovaný zber a recyklovanie zariadenia, ktoré predstavuje odpad, počas jeho zneškodňovania pomôže ochrániť prírodné zdroje a zabezpečí skutočnosť, že zariadenie bude recyklované takým spôsobom, aby chránilo ľudské zdravie a životné prostredie.

Viac informácií o tom, kde môžete v Indii odovzdať svoje odpadové zariadenie s cieľom jeho recyklovania nájdete na webovom prepojení nižšie.

[www.aocindia.com/ewaste.php](http://www.aocindia.com/ewaste.php)

---

## EPA Energy Star



ENERGY STAR® je v značkovu registrovanou v USA. Spoločnosť AOC International (Europe) BV ako partner ENERGY STAR® stanovila, že tento výrobok je v súlade s predpismi ENERGY STAR® týkajúcimi sa energetickej efektívnosti.

## Vyhlásenie EPEAT



Systém EPEAT pomáha kupujúcim z verejného a súkromného sektora vyhodnotiť, porovnať a zvoliť stolové počítače, notebooky a monitory na základe ich environmentálnych atribútov. EPEAT taktiež poskytuje jasnú a konzistentnú zostavu kritérií výkonu pre návrh výrobkov a poskytuje príležitosť pre výrobcov zabezpečiť rozpoznanie na trhu kvôli snahám znížiť environmentálny dopad svojich výrobkov.

AOC verí v ochranu životného prostredia.

S kľúčovým záujmom o šetrenie prírodných zdrojov, ako aj ochranu krajiny, spoločnosť AOC oznamuje spustenie programu recyklovania obalov monitorov AOC. Tento program bol navrhnutý na pomoc pri správnej likvidácii škatule a výplňového materiálu monitora. Ak nie je k dispozícii miestne centrum na recyklovanie, spoločnosť AOC pre vás vykoná recyklovanie obalového materiálu, vrátane penovej výplne a škatule. Riešenie pre displeje AOC vykoná recyklovanie len pre obalový materiál monitora AOC. Prosím pozrite si nasledujúce adresy webových lokalít:

**Len pre Severnú a Južnú Ameriku okrem Brazílie:**

[http://us.aoc.com/about/environmental\\_impact](http://us.aoc.com/about/environmental_impact)

**Pre Nemecko:**

<http://www.aoc-europe.com/en/service/tco.php>

**For Brazil:**

[http://www.aoc.com.br/2007/php/index.php?req=pagina&pgn\\_id=134](http://www.aoc.com.br/2007/php/index.php?req=pagina&pgn_id=134)

---

# Servis

## Vyhlásenie o záruke pre Európu

### Obmedzená na tri roky ZÁRUKA \*

AOC International (Europe) B.V. garantuje, že v rámci tohto výrobku sa nevyskytnú žiadne poruchy týkajúce samateriálu alebo jeho činnosti, a to počas doby troch (3) rokov od dátumu kúpy výrobku zákazníkom. Počas tejto doby spoločnosť AOC International (Europe) B.V. v rámci svojich možností opraví chybný výrobok za pomocinových alebo obnovených súčiastok, prípadne výrobok nahradí za nový alebo obnovený výrobok, a to bezdodatočného doplatku okrem dole uvedených prípadov\*. Vymenené chybné výrobky sú majetkom spoločnosti AOCInternational (Europe) B.V..

Ak sa vám tento výrobok pokazí, kontaktujte prosím svojho miestneho predajcu alebo si pozrite záručnú kartupríloženú k výrobku. Poštovné za prepravu, za doručenie a vrátenie, v rámci záruky je vopred vyplatené spoločnosťou AOC. Spolu s produktom doručte doklad o zakúpení s dátumom; tie doručte do certifikovaného alebo autorizovaného servisného strediska AOC pri splnení nasledovných podmienok:

- Uistite sa , že LCD monitor je zabalený v kartónovej krabici správne ( AOC preferuje pôvodnej krabici sa chráni monitor dosť dobre pri preprave ) .
- Na štítok s adresou uveďte číslo RMA
- Na krabicu, v ktorej budete výrobok posielat' uveďte číslo RMA

Spoločnosť AOC International (Europe) B.V. uhradí všetky náklady spojené s prepravou naspäť iba v rámci jednej z krajín uvedených v tomto vyhlásení o záruke. Spoločnosť AOC International (Europe) B.V. nepreberá zodpovednosť zaakékoľvek náklady spojené s prepravou výrobku cez medzinárodné hranice. Vzťahuje sa to na medzinárodnéhranice v rámci Európskej Únie.Ak je LCD monitor nie je k dispozícii pre kolekciu pri Jirchářích zúčastní , bude vám účtovaný poplatok za zber.

\* Táto obmedzená záruka nezahŕňa straty alebo poškodenia, ktoré sú spôsobené

- Poškodenie počas prepravy spôsobené nesprávnym balením
- Nesprávna inštalácia alebo údržba, ktoré nie sú podľa návodu na obsluhu od spoločnosti AOC
- Nesprávnym používaním
- Nedbanlivosťou
- Akýmkoľvek iným druhom použitia, ktorý je odlišný od komerčného alebo priemyselného použitia
- Nastavením prostredníctvom nie oprávneného zdroja
- Opravou, úpravou alebo inštaláciou voliteľných súčastí alebo súčiastok vykonaných nie v rámci autorizovaného servisného strediska AOC
- Nevhodné prostredie , ako je vlhkosť , poškodeniu vodou a prášky
- Poškodený násilia , zemetrasení a teroristických útokov
- Nadmerným alebo neadekvátnym tepelným žiarením alebo klimatizáciou; chybami elektrického napájania,nárazovými prúdmi alebo inými nerovnomernosťami

---

Táto obmedzená záruka sa nevzťahuje na mikroprogramové vybavenie alebo hardvér, ktorý ste vy alebo tretia osoba zmenili alebo upravili; vy osobne preberáte celú zodpovednosť a povinnosti vyplývajúce z takejto zmeny alebo úpravy.

Všetky LCD monitory AOC sú vyrábané podľa ISO 9241-307 triedy 1 normy pixel politiky .

Po skončení platnosti vašej záruky budete mať aj naďalej prístup k všetkým dostupným možnostiam servisu, ale budete znášať poplatky za vykonanie servisu, a to vrátane poplatkov za diely, vykonanie prác, prepravu (ak sa uplatňuje) a aplikovateľné dane. Certifikované alebo autorizované servisné stredisko AOC vám pred prijatím vášho povolenia na vykonanie servisu poskytne odhad nákladov za vykonanie servisu.

VŠETKY JEDNOZNAČNÉ A ODÔVODNENÉ ZÁRUKY TÝKAJÚCE SA TOHTO VÝROBKU (VRÁTANE ZÁRUKTÝKAJÚCICH SA PREDAJA A VHODNOSTI PRE URČITÝ ÚČEL) SÚ OBMEDZENÉ NA DOBU TROCH (3)ROKOV ČO SA TÝKA SÚČIASTOK A VYKONANEJ ZREALIZOVANEJ PRÁCE, A TO OD PÔVODNÉHO DÁTUMUKÚPY. ŽIADNA ZÁRUKA (ČI UŽ JEDNOZNAČNÁ ALEBO ODÔVODNENÁ) SA PO TEJTO DOBE NEUPLATNÍ. POVINNOSTI SPOLOČNOSTI AOC INTERNATIONAL (EUROPE) B.V. A VAŠE UPLATNENIA SÚ ZÁVÄZNE AJEDNOZNAČNE UVEDENÉ. POVINNOSŤ SPOLOČNOSTI AOC INTERNATIONAL (EUROPE) B.V., ČI UŽ ZALOŽENEJ NA ZMLUVNOM ZÁKLADE, ÚMYSELNOM PORUŠENÍ, ZÁRUKU, PRESNE VYMEDZENÉJ ZODPOVEDNOSTI ALEBO ZALOŽENÉ NA AKEJKOL'VEK INEJ TEÓRII NEZVÝŠIA CENU JEDNOTLIVEJ JEDNOTKY, KTOREJ SA TÝKA NÁROK VYPLÝVAJÚCI Z POŠKODENIA ALEBO CHYBY. V ŽIADNOM PRÍPADNE BUDE SPOLOČNOSŤ AOC INTERNATIONAL (EUROPE) B.V. ZODPOVEDNÁ ZA UŠLÝ ZISK, STRATU MOŽNOSTI POUŽÍVAŤ PROSTRIEDKY ALEBO ZARIADENIA, ALEBO ZA INÉ PRIAME ALEBO NEPRIAME ŠKODY. NIEKTORÉ ŠTÁTY NEUMOŽŇUJÚ VYLÚČENIE ALEBO OBMEDZENIE NÁHODNÝCH ALEBO VÝSLEDNÝCH POŠKODENÍ A Z TOHTO DÔVODU SA NA VÁS HORE UVEDENÉ OBMEDZENIE NEVZŤAHUJE. HOČI VÁM TÁTO OBMEDZENÁ ZÁRUKA POSKYTUJE ŠPECIFICKÉ LEGISLATÍVNE NÁROKY, MÔŽU SA NA VÁS VZŤAHOVAŤ AJ INÉ NÁROKY, KTORÉ MÔŽU BYŤ V KAŽEJ KRAJINE INÉ. TÁTO OBMEDZENÁ ZÁRUKA SA VZŤAHUJE NA VÝROBKY ZAKÚPENÉ V ČLENSKÝCH KRAJINÁCH EURÓPSKEJ ÚNIE.

Informácie nachádzajúce sa v tomto dokumente podliehajú zmenám bez upozornenia. Viac informácií nájdete na: <http://www.aoc-europe.com>

---

## Vyhlásenie o záruke pre Stredný Východ a Afriku (MEA)

a

### Spoločenstvo nezávislých štátov (SNŠ)

#### LIMITED jeden až tri roky ZÁRUK \*

V prípade všetkých LCD monitorov značky AOC predávaných na Strednom Východe a v Afrike (MEA), ako aj v Spoločenstve nezávislých štátov (SNŠ) spoločnosť AOC International (Europe) B.V. garantuje, že v prípade výrobku sa nevyskytnú žiadne materiálové a výrobné chyby počas lehoty jedného (1) až troch (3) rokov od dátumu výroby, a to v závislosti na krajine zakúpenia. Počas tejto lehoty spoločnosť AOC International (Europe) B.V. ponúka záručnú podporu vo forme doručenia (vrátenia do servisného strediska) do autorizovaného servisného strediska AOC alebo k predajcovi, kde na základe vlastného rozhodnutia chybný výrobok opraví pomocou nových alebo obnovených súčiastok, prípadne výrobok nahradí za nový alebo obnovený výrobok, a to bez dodatočného doplatku, okrem dole uvedených prípadov\*. V rámci štandardných zásad bude záručná lehota počítaná od dátumu výroby podľa sériového čísla na identifikačnom štítku výrobku, ale celkové trvanie záruky bude pätnásť (15) mesiacov až tridsať deväť (39) mesiacov od dátumu MFD (dátum výroby), a to v závislosti na krajine predaja. Záruka bude vo výnimočných prípadoch, kedy sa záruka nevzťahuje, zohľadňovaná podľa sériového čísla na identifikačnom štítku, ale predloženie originálu faktúry/príjmového dokladu o zakúpení je povinné.

Ak sa výrobok javí chybným, prosím, spojte sa so svojím autorizovaným predajcom AOC alebo si pozrite časť ohľadne servisu a podpory na webovej lokalite AOC, kde nájdete pokyny ohľadne záruky pre vašu krajinu:

- Egypt: [http://aocmonitorap.com/egypt\\_eng](http://aocmonitorap.com/egypt_eng)
- Spoločenstvo nezávislých štátov – Stredná Ázia: <http://aocmonitorap.com/ciscentral>
- Stredný Východ: <http://aocmonitorap.com/middleeast>
- Južná Afrika: <http://aocmonitorap.com/southafrica>
- Saudská Arábia: <http://aocmonitorap.com/saudiarabia>

Spolu s produktom doručte doklad o zakúpení s dátumom; tie doručte do certifikovaného alebo autorizovaného servisného strediska AOC alebo predajcovi pri splnení nasledovných podmienok:

- LCD monitor zabalte do správnej kartónovej škatule (spoločnosť AOC uprednostňuje pôvodnú kartónovú škatuľu, ktorá dostatočne chráni monitor počas prepravy).
- Na štítok s adresou uveďte číslo RMA
- Na krabicu, v ktorej budete výrobok posielat' uveďte číslo RMA

\* Táto obmedzená záruka nezahŕňa straty alebo poškodenia, ktoré sú spôsobené

- Poškodenie počas prepravy spôsobené nesprávnym balením
- Nesprávna inštalácia alebo údržba, ktoré nie sú podľa návodu na obsluhu od spoločnosti AOC
- Nesprávnym používaním
- Nedbanlivosťou

- 
- Akýmkoľvek iným druhom použitia, ktorý je odlišný od komerčného alebo priemyselného použitia
  - Nastavením prostredníctvom nie oprávneného zdroja
  - Opravou, úpravou alebo inštaláciou voliteľných súčastí alebo súčiastok vykonaných nie v rámci autorizovaného servisného strediska AOC
  - Nevhodné prostredie , ako je vlhkosť , poškodeniu vodou a prášky
  - Poškodený násilia , zemetrasení a teroristických útokov
  - Nadmerným alebo neadekvátnym tepelným žiarením alebo klimatizáciou; chybami elektrického napájania, nárazovými prúdmi alebo inými nerovnomernosťami

Táto obmedzená záruka sa nevzťahuje na mikroprogramové vybavenie alebo hardvér, ktorý ste vy alebo tretia osoba zmenili alebo upravili; vy osobne preberáte celú zodpovednosť a povinnosti vyplývajúce z takejto zmeny alebo úpravy.

Všetky LCD monitory AOC sú vyrábané podľa normy ISO 9241-307, trieda 1 pre zásady o pixloch.

Po skončení platnosti vašej záruky budete mať aj naďalej prístup k všetkým dostupným možnostiam servisu, ale budete znášať poplatky za vykonanie servisu, a to vrátane poplatkov za diely, vykonanie prác, prepravu (ak sa uplatňuje) a aplikovateľné dane. Certifikované alebo autorizované servisné stredisko AOC alebo predajca vám pred prijatím vášho povolenia na vykonanie servisu poskytne odhad nákladov za vykonanie servisu.

VŠETKY JEDNOZNAČNÉ A ODÔVODNENÉ ZÁRUKY TÝKAJÚCE SA TOHTO VÝROBKU (VRÁTANE ZÁRUK TÝKAJÚCICH SA PREDAJA A VHODNOSTI PRE URČITÝ ÚČEL) SÚ OBMEDZENÉ NA DOBU JEDNÉHO (1) AŽ TROCH (3) ROKOV ČO SA TÝKA SÚČIASTOK A VYKONANEJ ZREALIZOVANEJ PRÁCE, A TO OD PÔVODNÉHO DÁTUMU KÚPY. ŽIADNA ZÁRUKA (ČI UŽ JEDNOZNAČNÁ ALEBO ODÔVODNENÁ) SA PO TEJTO DOBE NEUPLATNÍ. POVINNOSTI SPOLOČNOSTI AOC INTERNATIONAL (EUROPE) B.V. A OPRAVNÉ PROSTRIEDKY VO VÁŠ PROSPECH SÚ FORMÁLNE A VÝLUČNE TU UVEDENÉ. ZODPOVEDNOSŤ SPOLOČNOSTI AOC INTERNATIONAL (EUROPE) B.V., ČI NA ZÁKLADE ZMLUVY, ÚMYSelnÉHO PORUŠENIA PRÁVA, ZÁRUKY, STRIKTNEJ ZODPOVEDNOSTI ALEBO NA ZÁKLADE INEJ TEÓRIE, NEPREKROČÍ CENU INDIVIDUÁLNEJ JEDNOTKY, KTOREJ PORUCHA ALEBO POŠKODENIE JE PREDMETOM REKLAMÁCIE. V ŽIADNOM PRÍPADE NEBUDE SPOLOČNOSŤ AOC INTERNATIONAL (EUROPE) B.V. ZODPOVEDNÁ ZA UŠLÝ ZISK, STRATU MOŽNOSTI POUŽÍVAŤ PROSTRIEDKY ALEBO ZARIADENIA, ALEBO ZA INÉ PRIAME ALEBO NÁSLEDNÉ ŠKODY. NIEKTORÉ ŠTÁTY NEUMOŽŇUJÚ VYLÚČENIE ALEBO OBMEDZENIE NÁHODNÝCH ALEBO VÝSLEDNÝCH ŠKÔD A Z TOHTO DÔVODU SA NA VÁS HORE UVEDENÉ OBMEDZENIE NEVZŤAHUJE. HOCI VÁM TÁTO OBMEDZENÁ ZÁRUKA POSKYTUJE ŠPECIFICKÉ LEGISLATÍVNE NÁROKY, MÔŽU SA NA VÁS VZŤAHOVAŤ AJ INÉ NÁROKY, KTORÉ MÔŽU BYŤ V KAŽDEJ KRAJINE INÉ. TÁTO OBMEDZENÁ ZÁRUKA SA VZŤAHUJE NA VÝROBKY ZAKÚPENÉ V ČLENSKÝCH KRAJINÁCH EURÓPSKEJ ÚNIE.

Informácie nachádzajúce sa v tomto dokumente podliehajú zmenám bez upozornenia. Viac informácií nájdete na: <http://www.aocmonitorap.com>

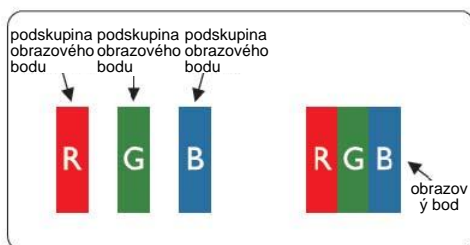
## Politika spoločnosti AOC ohľadne obrazových bodov (pixlov) ISO 9241-307 Trieda 1

25. júl 2013

Spoločnosť AOC sa usiluje dodávať najkvalitnejšie výrobky. Používame niektoré z najpokročokejších výrobných procesov v tomto odvetví a najprísnejšie postupy kontroly kvality. Avšak poruchy obrazových bodov a podskupín obrazových bodov TFT monitorov sú niekedy neodvratiteľné. Žiadny výrobca nie je schopný zaručiť, aby všetky obrazovky boli vyrobené bez porúch obrazových bodov, ale spoločnosť AOC garantuje, že každý monitor s neprijateľným počtom porúch bude v rámci záruky opravený alebo vymenený. Táto politika ohľadne obrazových bodov vysvetľuje rôzne druhy porúch obrazových bodov a definuje prijateľné hladiny pre každý typ. Za účelom oprávnenia na opravu alebo výmenu v rámci záruky, musí počet poruchových obrazových bodov na paneli TFT monitora prekročiť tieto akceptovateľné úrovne.

### Definícia obrazových bodov a podskupín obrazových bodov

Obrazový bod (pixel), alebo obrazový element, sa skladá z troch podskupín obrazového bodu v primárnych farbách – červená, zelená a modrá. Keď sú všetky podskupiny obrazového bodu rozsvietené, tri farebné obrazové body spolu sa javia ako biely obrazový bod. Keď sú všetky podskupiny obrazového bodu nerozsvietené, tri farebné obrazové body spolu sa javia ako čierny obrazový bod.



### Typy porúch obrazových bodov

- Poruchy svetlého bodu: na monitore sa zobrazuje tmavý vzor; podskupiny obrazových bodov alebo obrazové body vždy svietia alebo „sú zapnuté“.
- Poruchy čierneho bodu: na monitore sa zobrazuje svetlý vzor; podskupiny obrazových bodov alebo obrazové body sú vždy tmavé alebo „sú vypnuté“.

ISO 9241-307 Trieda poruchy obrazového bodu	1. typ poruchy Svetlý obrazový bod	2. typ poruchy Čierny obrazový bod	3. typ poruchy Svetlá podskupina obrazového bodu	4. typ poruchy Čierna podskupina obrazového bodu
Trieda 1	1	1	2 1 0	+ + + 1 3 5



---

## Vyhlasenie o záruke pre Severnú a Južnú Ameriku (okrem Brazílie)

VYHLÁSENIE O ZÁRUKKE pre farebné monitory AOC  
vrátane monitorov predávaných v Severnej Amerike, ako je vyšpecifikované

Spoločnosť Envision Peripherals, Inc. garantuje, že v prípade tohto výrobku sa nevyskytnú materiálové ani výrobné chyby počas obdobia troch (3) rokov, pokiaľ ide o diely a prácu, a jedného (1) roka, pokiaľ ide o trubicu CRT a LCD panel, a to od pôvodného dátumu zakúpenia zákazníkom. Počas tejto doby spoločnosť EPI (EPI je skratka názvu spoločnosti Envision Peripherals, Inc.) na základe svojho rozhodnutia opraví chybný výrobok za pomoci nových alebo obnovených súčiastok, prípadne výrobok vymení za nový alebo obnovený výrobok, a to bez dodatočného doplatku, okrem dolu uvedených prípadov\*. Vymenené súčiastky alebo výrobok sa stanú majetkom spoločnosti EPI.

Ak chcete v USA požiadať o vykonanie servisu v rámci tejto obmedzenej záruky, zavolajte spoločnosti EPI a požiadajte o názov autorizovaného servisného strediska, ktoré je k vám najbližšie. Výrobok doručte prostredníctvom predplatenej prepravy a s dokladom o nákupe opatreným dátumom do autorizovaného servisného strediska spoločnosti EPI. Ak nie ste schopní osobne doručiť výrobok:

- Zabaľte ho do jeho pôvodného obalu (alebo podobného)
- Na štítok s adresou uveďte číslo RMA
- Na škatuľu, v ktorej budete výrobok posielat', uveďte číslo RMA
- Poistite ho (aby ste sa tak vyhli riziku poškodenia/straty počas prepravy)
- Zaplaťte všetky poplatky za prepravu

Spoločnosť EPI nie je zodpovedná za poškodenie nechráneného výrobku, ktorý nebol správne zabalený. Spoločnosť EPI uhradí všetky náklady spojené s prepravou naspäť iba v rámci jednej z krajín uvedených v tomto vyhlásení o záruke. Spoločnosť EPI nepreberá zodpovednosť za akékoľvek náklady spojené s prepravou výrobku cez medzinárodné hranice. To zahŕňa medzinárodné hranice krajín v rámci tohto vyhlásenia o záruke.

V USA a Kanade kontaktujte svojho predajcu alebo zákaznícke stredisko spoločnosti EPI, oddelenie RMA na bezplatnom telefónnom čísle (888) 662-9888. O číslo RMA môžete požiadať on-line na adrese [www.aoc.com/na-warranty](http://www.aoc.com/na-warranty).

\* Táto obmedzená záruka nezahŕňa straty alebo poškodenia, ktoré sú spôsobené:

- Prepravou, nesprávnou inštaláciou alebo údržbou
- Nesprávnym používaním
- Nedbanlivosťou
- Akýmkoľvek iným druhom použitia, ktorý je odlišný od komerčného alebo priemyselného použitia
- Nastavením prostredníctvom nie oprávneného zdroja
- Opravou, úpravou alebo inštaláciou voliteľných súčastí alebo súčiastok vykonaných nie v rámci autorizovaného servisného strediska spoločnosti EPI
- Nevhodným druhom prostredia
- Nadmerným alebo neadekvátnym tepelným žiarením alebo klimatizáciou; chybami elektrického napájania, nárazovými prúdmi alebo inými nerovnomernosťami

---

Táto trojročná obmedzená záruka sa nevzťahuje na žiadne mikroprogramové vybavenie produktu alebo hardvér, ktorý ste vy alebo tretia osoba zmenili alebo upravili; vy osobne preberáte celú zodpovednosť a povinnosti vyplývajúce z takejto zmeny alebo úpravy.

VŠETKY VYJADRENÉ A ODVODENÉ ZÁRUKY TÝKAJÚCE SA TOHTO VÝROBKU (VRÁTANE ZÁRUK TÝKAJÚCICH SA PREDAJA A VHODNOSTI PRE URČITÝ ÚČEL) SÚ OBMEDZENÉ NA DOBU TROCH (3) ROKOV, POKIAL' IDE O DIELY A PRÁCU, A JEDNÉHO (1) ROKA, POKIAL' IDE O TRUBICU CRT A LCD PANEL, A TO OD PÔVODNÉHO DÁTUMU ZAKÚPENIA ZÁKAZNÍKOM. ŽIADNA ZÁRUKA (ČI UŽ JEDNOZNAČNÁ ALEBO ODÔVODNENÁ) SA PO TEJTO DOBE NEUPLATNÍ. NIEKTORÉ ŠTÁTY USA NEPOVOĽUJÚ OBMEDZENIA O TRVANÍ ODVODENEJ ZÁRUKY A PRETO SA NA VÁS HORE UVEDENÉ OBMEDZENIA VZŤAHOVAŤ NEMUSIA.

POVINNOSTI SPOLOČNOSTI EPI A OPRavnÉ PROSTRIEDKY VO VÁŠ PROSPECH SÚ VÝLUČNE TU UVEDENÉ. ZODPOVEDNOSŤ SPOLOČNOSTI EPI, ČI NA ZÁKLADE ZMLUVY, ÚMYSelnÉHO PORUŠENIA PRÁVA. ZÁRUKY, STRIKTNEJ ZODPOVEDNOSTI ALEBO INEJ TEÓRIE NEPREVÝŠI CENU INDIVIDUÁLNEJ JEDNOTKY, KTOREJ PORUCHA ALEBO POŠKODENIE SÚ ZÁKLADOM REKLAMÁCIE. V ŽIADNOM PRÍPADE NEBUDE SPOLOČNOSŤ ENVISION PERIPHERALS, INC. ZODPOVEDNÁ ZA UŠLÝ ZISK, STRATU MOŽNOSTI POUŽÍVAŤ PROSTRIEDKY ALEBO ZARIADENIA, ALEBO ZA INÉ NEPRIAME, NÁHODNÉ, ALEBO NÁSLEDNÉ ŠKODY. NIEKTORÉ ŠTÁTY USA NEPOVOĽUJÚ VYLÚČENIE ALEBO OBMEDZENIE NÁHODNÝCH ALEBO NÁSLEDNÝCH ŠKÔD. PRETO SA VÁS HORE UVEDENÉ OBMEDZENIE NEMUSÍ TÝKAŤ. HOČI VÁM TáTO OBMEDZENÁ ZÁRUKA POSKYTUJE ŠPECIFICKÉ ZÁKONNÉ PRÁVA, MÔŽETE MAŤ AJ ĎALŠIE PRÁVA, KTORÉ SÚ V RÔZNYCH ŠTÁTOCH RÔZNE.

V Spojených štátoch amerických je táto obmedzená záruka platná len pre výrobky zakúpené na kontinentálnom území USA, v Aljaške a na Havaji.

Mimo územia Spojených štátov amerických je táto obmedzená záruka platná len pre výrobky zakúpené v Kanade.

Informácie nachádzajúce sa v tomto dokumente podliehajú zmenám bez upozornenia.

Viac informácií nájdete na stránke:

**USA:** [http://us.aoc.com/support/find\\_service\\_center](http://us.aoc.com/support/find_service_center)

**ARGENTÍNA:** [http://ar.aoc.com/support/find\\_service\\_center](http://ar.aoc.com/support/find_service_center)

**BOLÍVIA:** [http://bo.aoc.com/support/find\\_service\\_center](http://bo.aoc.com/support/find_service_center)

**CHILE:** [http://cl.aoc.com/support/find\\_service\\_center](http://cl.aoc.com/support/find_service_center)

**KOLUMBIA:** [http://co.aoc.com/support/find\\_service\\_center](http://co.aoc.com/support/find_service_center)

**KOSTARIKA:** [http://cr.aoc.com/support/find\\_service\\_center](http://cr.aoc.com/support/find_service_center)

**DOMINIKÁNSKA REPUBLIKA:** [http://do.aoc.com/support/find\\_service\\_center](http://do.aoc.com/support/find_service_center)

**EKVÁDOR:** [http://ec.aoc.com/support/find\\_service\\_center](http://ec.aoc.com/support/find_service_center)

**SALVADOR:** [http://sv.aoc.com/support/find\\_service\\_center](http://sv.aoc.com/support/find_service_center)

**GUATEMALA:** [http://gt.aoc.com/support/find\\_service\\_center](http://gt.aoc.com/support/find_service_center)

**HONDURAS:** [http://hn.aoc.com/support/find\\_service\\_center](http://hn.aoc.com/support/find_service_center)

**NIKARAGUA:** [http://ni.aoc.com/support/find\\_service\\_center](http://ni.aoc.com/support/find_service_center)

**PANAMA:** [http://pa.aoc.com/support/find\\_service\\_center](http://pa.aoc.com/support/find_service_center)

**PARAGUAJ:** [http://py.aoc.com/support/find\\_service\\_center](http://py.aoc.com/support/find_service_center)

**PERU:** [http://pe.aoc.com/support/find\\_service\\_center](http://pe.aoc.com/support/find_service_center)

**URUGUAJ:** [http://pe.aoc.com/support/find\\_service\\_center](http://pe.aoc.com/support/find_service_center)

**VENEZUELA:** [http://ve.aoc.com/support/find\\_service\\_center](http://ve.aoc.com/support/find_service_center)

**AK KRAJINA NIE JE UVEDENÁ:** [http://latin.aoc.com/support/find\\_service\\_center](http://latin.aoc.com/support/find_service_center)